

T.C.  
ÇANKIRI KARATEKİN  
ÜNİVERSİTESİ  
İNSAN VE TOPLUM BİLİMLERİ  
FAKÜLTESİ

2024 YILI FAALİYET  
RAPORU

---

---

# İÇİNDEKİLER

|   |  |
|---|--|
| ÜST YÖNETİCİ SUNUŞ .....                                      |  |
| I.GENEL BİLGİLER.....   |  |
| A. Misyon ve Vizyon .....                                     |  |
| B. Yetki, Görev ve Sorumluluklar .....                        |  |
| C. İdareye İlişkin Bilgiler .....                             |  |
| 1-Fiziksel Yapı .....   |  |
| 2- Örgüt Yapısı .....   |  |
| 3- Bilgi ve Teknolojik Kaynaklar .....                        |  |
| 4- İnsan Kaynakları .....                                     |  |
| 5- Sunulan Hizmetler.....                                     |  |
| 6- Yönetim ve İç Kontrol Sistemi .....                        |  |
| D. Diğer Hususlar .....                                       |  |
| II.AMAÇ ve HEDEFLER .....                                     |  |
| A. İdarenin Amaç ve Hedefleri .....                           |  |
| B. Temel Politikalar ve Öncelikleri .....                     |  |
| C. Diğer Hususlar .....                                       |  |
| III.FAALİYETLERE İLİŞKİN BİLGİ VE DEĞERLENDİRMELER .....      |  |
| A. Mali Bilgiler .....  |  |
| 1-Bütçe Uygulama Sonuçları .....                              |  |
| 2-Temel Mali Tablolara İlişkin Açıklamalar .....              |  |
| 3-Mali Denetim Sonuçları .....                                |  |
| 4-Diğer Hususlar .....  |  |
| B. Performans Bilgileri .....                                 |  |
| 1-Faaliyet ve Proje Bilgileri .....                           |  |
| 2-Performans Sonuçları Tablosu .....                          |  |
| 3-Performans Sonuçlarının Değerlendirilmesi .....             |  |
| 4-Performans Bilgi Sisteminin Değerlendirilmesi .....         |  |
| 5- Diğer Hususlar .....                                       |  |
| IV. KURUMSAL KABİLİYET ve KAPASİTENİN DEĞERLENDİRİLMESİ ..... |  |
| A. Üstünlükler .....  |  |
| B. Zayıflıklar .....  |  |
| C. Değerlendirme .....  |  |
| V.ÖNERİ VE TEDBİRLER .....                                    |  |

## BİRİM / ÜST YÖNETİCİ SUNUŞU

29 Mayıs 2007 tarih ve 26536 sayılı Resmi Gazete’de yayımlanarak yürürlüğe giren 5662 sayılı Kanunla, Çankırı Karatekin Üniversitesine bağlı olarak Fen-Edebiyat Fakültesi adıyla kurulan Fakültemiz, 30 Haziran 2010 tarih ve 27627 sayılı Resmi Gazetede yayımlanarak yürürlüğe giren 2010/525 sayılı Bakanlar Kurulu Kararıyla Edebiyat Fakültesi olarak değiştirilmiştir. Millî Eğitim Bakanlığının 11/5/2010 tarihli ve 7927 sayılı yazısı üzerine, 28/3/1983 tarihli ve 2809 sayılı Kanunun ek 30uncu maddesine göre, Bakanlar Kurulunca 1/6/2010 tarihinde Fen Fakültesinin kurulması kararlaştırılmıştır. Bunun üzerine Fakültemiz bünyesinde yer alan Biyoloji, Fizik, Kimya, Matematik ve İstatistik Bölümleri kadroları ile birlikte Fen Fakültesine devredilmiştir. 04.08.2023 tarihli ve 32269 sayılı Resmi Gazete’de yayımlanan 7477 sayılı Cumhurbaşkanı Kararı ile Çankırı Karatekin Üniversitesi Edebiyat Fakültesi kapatılmış, yine aynı kararla "İnsan ve Toplum Bilimleri Fakültesi" kurulmuştur. Edebiyat Fakültesi bünyesinde yer alan akademik ve idari personel, İnsan ve Toplum Bilimleri Fakültesine aktarılmıştır. Üniversitemiz Senatosunun 20.12.2023 tarihli ve 31/22 sayılı kararı ile Edebiyat Fakültesi bünyesindeki Batı Dilleri ve Edebiyatları, Bilgi ve Belge Yönetimi, Doğu Dilleri ve Edebiyatları, Eğitim Bilimleri, Felsefe, Psikoloji, Sosyoloji, Türk Dili ve Edebiyatı (Birinci ve İkinci Öğretim), Coğrafya (Birinci ve İkinci Öğretim), Tarih (Birinci ve İkinci Öğretim) bölümleri öğrencilerinin danışmanlık, aldıkları dersler, denklik ve mezuniyet işlemlerinin yeni kurulan İnsan ve Toplum Bilimleri Fakültesi bünyesindeki yetkili kurullar (Bölüm Kurulu, Fakülte Kurulu ve Yönetim Kurulu) tarafından yürütülmesi ve ek ders ödemelerinin İnsan ve Toplum Bilimleri Fakültesince ödenmesi uygun görülmüştür.

Fakültemizde 16 Profesör, 33 Doçent, 29 Dr. Öğr. Üyesi, 5 Öğretim Görevlisi, 39 Araştırma Görevlisi olmak üzere toplamda 122 Akademik Personel bulunmaktadır. Fakültemiz öğretim elemanları, eğitim-öğretim faaliyetleri yanında araştırma ve geliştirme faaliyetleri ile toplumsal katkı etkinliklerinde de aktif olarak görev almaktadır. Fakültemiz öğretim elemanları tarafından 2024 yılında 77 uluslararası ve 21 ulusal makale; 29 uluslararası ve 5 ulusal bildiri; 30 uluslararası ve 16 ulusal kitap ve kitap bölümü hazırlanmıştır. Bununla birlikte; 2024 yılı içerisinde fakültemizde 100 bilimsel etkinlik (kongre, sepozyum, konferans, panel vb.), 118 sosyal ve kültürel etkinlik (söyleşi, tiyatro, konser, gezi, sergi, turvua, teknik gezi vb.) düzenlenmiştir. Sonraki yıllarda öğretim elemanlarının bilimsel araştırma ve geliştirme faaliyetlerini teşvik etmeye yönelik önlemlerle öğretim elemanı başına düşen yayın sayısının artırılması hedeflenmektedir.

Fakültemizde idari işlerin yürütülmesi amacıyla 1 Fakülte Sekreteri, 9 Bilgisayar İşletmeni ve 6 işçi bulunmaktadır. Fakültemizde bulunan bölümler, lisansüstü programlar ve öğrenci sayısı açısından

üniversitemizin en büyük fakültesi olması göz önünde bulundurulduğunda idari personel sayımızın artırılmasının elzem olduğu gerçektir. Bu yönde önlemlerin alınması planlanmıştır.

Fakültemizdeki 8 aktif bölümde 2024 itibariyle 2212 öğrenci öğrenim görmektedir. Fakültemiz stratejik amaç ve hedeflerimiz arasında yer alan İngiliz Dili ve Edebiyatı Bölümüne öğrenci alımı gerçekleştirilmiş ve 2024-2025 Eğitim-Öğretim Yılı Güz Yarıyılında Fakültemiz İngiliz Dili ve Edebiyatı Bölümüne 31 öğrenci kayıt yaptırmıştır. Yükseköğretim Kurulu kararı ile 2024 Temmuz ayında ikinci öğretim programları kapatılmıştır. Bu sebeple 2024-2025 Eğitim Öğretim Yılından itibaren ikinci öğretim programlarına öğrenci alımı yapılmamıştır.

Fakültemizde, çıkış noktası ulusal ve manevi değerlere saygı olan öğrenci merkezli ve disiplinler arası bir yaklaşımla şekillenen eğitim-öğretim ve araştırma faaliyetleriyle ülkemizin bilimsel ve entelektüel gelişimine katkı sağlamayı görev edinen bir misyon benimsenmiştir. Bilgiye dayalı eleştirel düşünme, sorun çözme ve yaşam boyu öğrenme becerilerini geliştirmek, toplumu ilgilendiren her konuda çok boyutlu ve derinlemesine bakış açıları kazandırmak, tüm bunları yaparken de akademik ve toplumsal etik değerleri öne çıkarmak için çalışmaktayız.

Fakültemizin amacı, öğrencilerimizin akademik potansiyellerini keşfetmelerine, kendilerini bilimsel ve toplumsal alanda başarılı kariyerler yapabilecek şekilde hazırlamalarına yardımcı olmaktır. Bu bağlamda, nitelikli akademik kadromuz ve sosyal bilimlerin çeşitli alanlarındaki zengin akademik programlarımızla bilgiyi üretme, sentezleme ve paylaşma süreçlerine üst düzeyde katkıyı hedeflemekteyiz.

Fakültemiz 2024 Yılı Faaliyet Raporu, 5018 sayılı Kamu Mali Yönetimi ve Kontrol Kanunu gereği mali saydamlık ve hesap verme sorumluluğu çerçevesinde; tahsis edilmiş kaynakların etkili, verimli ve ekonomik kullanılarak, fakülte stratejik planına ve performans programlarına, amaç ve hedeflerine uygun olarak hazırlanmıştır.

Fakültemiz 2024 Yılı Faaliyet Raporunda; Fakültemiz hakkında genel bilgilere, amaç ve hedeflere, faaliyetlerimize ilişkin bilgi ve değerlendirmelere, kullanılan kaynaklara, bütçe hedef ve gerçekleştirmeleriyle meydana gelen sapmaların nedenlerine, temel malî tablolara ve bu tablolara ilişkin açıklamalara, stratejik plan değerlendirme sonuçları ile performans bilgilerinin gerçekleşme durumu ile meydana gelen sapmaların nedenlerine, kurumsal kabiliyet ve kapasitemizin değerlendirilmesine ve önerilerimize ilişkin bilgilere yer verilmiştir.

Fakültemize ait 2024 yılı faaliyet raporunun oluşturulması için gerekli çalışmalarını yapan ve faaliyet raporumuzun hazırlanmasına özveriyle katkıda bulunan akademik ve idari personelimize en içten teşekkürlerimi sunarım.

Fakültemiz 2024 Yılı Birim Faaliyet Raporu, 5018 sayılı Kamu Mali Yönetimi ve Kontrol Kanununun 41'inci maddesi ile Kamu İdarelerince Hazırlanacak Stratejik Planlar ve Performans Programları ile Faaliyet Raporlarına İlişkin Usul ve Esaslar Hakkında Yönetmelik uyarınca, Kamuoyuna saygıyla duyurulur.

**Prof. Dr. Coşkun POLAT**  
**DEKAN**

## **I- GENEL BİLGİLER**

(Kamu idarelerince hazırlanacak faaliyet raporları hakkında yönetmeliğin 19. maddesi a) Genel Bilgiler: bu bölümde, idarenin misyon ve vizyonuna, teşkilat yapısına ve mevzuatına ilişkin bilgilere, sunulan hizmetlere, insan kaynakları ve fiziki kaynakları ile ilgili bilgilere, iç ve dış denetim raporlarında yer alan tespit ve değerlendirmelere kısaca yer verilir.)

### **A. Misyon ve Vizyon**

#### **Misyon**

İnsan ve toplum bilimleri alanında, insan merkezli ve disiplinler arası bir anlayışla bilimsel bilgi üretimini ve paylaşımını önceleyen; kültürel mirası koruma ve geliştirme, tarihsel birikimi ve kadim değerleri çağdaş yaklaşımlarla harmanlama düşüncesine sahip; eleştirel düşünme, etik sorumluluk ve sosyal duyarlılık ilkeleriyle donanmış, toplumsal ve küresel sorunlara çözüm üretebilen bireyler yetiştirmeyi amaç edinmiş; akademik ve uygulamalı çalışmalarıyla bölgesel, ulusal ve uluslararası düzeyde toplumsal gelişime liderlik eden bir fakülte olmak

#### **Vizyon**

İnsan ve toplum bilimleri alanında özgün ve nitelikli bilgi üretmeyi, bu bilgiyi toplum yararına dönüştürerek bireylerin ve toplulukların gelişimine katkı sağlamayı amaçlayan; ulusal ve uluslararası düzeyde etkili, kültürel ve tarihi değerleri temel alan yenilikçi bir eğitim-öğretim anlayışıyla alanında öncü bir fakülte olmak.

### **B. Yetki, Görev ve Sorumluluklar**

**FAKÜLTE:** Yüksek düzeyde eğitim-öğretim, bilimsel araştırma ve yayın yapan ve kendisine enstitü, yüksekokul ve benzeri kuruluşlar bağlanabilen bir yükseköğretim kurumudur ve kanunla kurulur.

Fakülte, genellikle her biri en az ayrı bir eğitim programı yürüten bölümlerden oluşur. Bir eğitim programı uygulayan fakültelerde bir bölüm bulunur.

Fakültemiz aşağıdaki organlardan oluşmaktadır.

## **FAKÜLTE ORGANLARI:**

### **DEKAN (Görev, yetki ve sorumlulukları)**

- (1) Fakülte kurullarına başkanlık etmek, fakülte kurullarının kararlarını uygulamak ve fakülte birimleri arasında düzenli çalışmayı sağlamak,
- (2) Her öğretim yılı sonunda ve istendiğinde fakültenin genel durumu ve işleyişi hakkında rektöre rapor vermek,
- (3) Fakültenin ödenek ve kadro ihtiyaçlarını gerekçesi ile birlikte rektörlüğe bildirmek, fakülte bütçesi ile ilgili fakülte yönetim kurulunun da görüşünü aldıktan sonra rektörlüğe sunmak,
- (4) Fakültenin birimleri ve her düzeydeki personel üzerinde genel gözetim ve denetim görevini yapmak,
- (5) Bu kanun ile kendisine verilen diğer görevleri yapmaktır.

Fakültenin ve bağlı birimlerinin öğretim kapasitesinin rasyonel bir şekilde kullanılmasında ve geliştirilmesinde gerektiği zaman güvenlik önlemlerinin alınmasında, öğrencilerin gerekli sosyal hizmetlerinin sağlanmasında, eğitim-öğretim bilimsel araştırma ve yayın faaliyetlerinin düzenli bir şekilde yürütülmesinde, bütün faaliyetlerin gözetim ve denetiminin yapılmasında, takip ve kontrol edilmesinde ve sonuçlarının alınmasında Rektöre karşı birinci derecede sorumludur.

### **FAKÜLTE KURULU (Görevleri)**

Fakülte kurulu akademik bir organ olup aşağıda belirtilen görevleri yapmaktadır.

- (1) Fakültenin, eğitim-öğretim, bilimsel araştırma ve yayın faaliyetleri ve bu faaliyetlerle ilgili esasları, plan, program ve eğitim-öğretim takvimini kararlaştırmak,
- (2) Fakülte yönetim kuruluna üye seçmek,
- (3) Bu kanunla verilen diğer görevleri yapmaktır.

## FAKÜLTE YÖNETİM KURULU (Görevleri)

Fakülte yönetim kurulu, idari faaliyetlerde Dekana yardımcı bir organ olup aşağıda belirtilen görevleri yapmaktadır.

- (1) Fakülte kurulunun kararları ile tespit ettiği esasların uygulanmasında dekana yardım etmek,
- (2) Fakültenin eğitim-öğretim, plan ve programları ile takviminin uygulanmasını sağlamak,
- (3) Fakültenin yatırım, program ve bütçe tasarısını hazırlamak,
- (4) Dekanın Fakülte yönetimi ile ilgili getireceği bütün işlerde karar almak,
- (5) Öğrencilerin kabulü, ders intibakları ve çıkarılmaları ile eğitim-öğretim ve sınavlara ait işlemleri hakkında karar vermek,
- (6) Bu kanunla verilen diğer görevleri yapmaktır.

### C. İdareye İlişkin Bilgiler

#### 1- Fiziksel Yapı

##### 1.1- Eğitim Alanları Derslikler

Fakültemizin eğitim-öğretim faaliyetlerini sürdürdüğü fiziki mekânlara ait bilgiler aşağıdaki tabloda sunulmuştur. Buna göre Fakültemizin ve Üniversitemiz İslami İlimler Fakültesi tarafından Fakültemizin kullanımına tahsis edilen toplam; 0-50 öğrenci kapasiteli 4 derslik, 51-75 öğrenci kapasiteli 14 derslik, 76-100 öğrenci kapasiteli 4 derslik bulunmaktadır. Ayrıca Fakültemizde bulunan 1 tane 0-50 öğrenci kapasiteli, 1 tane de 51-75 öğrenci kapasiteli bilgisayar laboratuvarı ile eğitim-öğretim faaliyetleri sürdürülmektedir.

| Eğitim Alanı                                | Kapasitesi<br>0-50 | Kapasitesi<br>51-75 | Kapasitesi<br>76-100 | Kapasitesi<br>101-150 | Kapasitesi<br>151-250 | Kapasitesi<br>251-Üzeri |
|---|--------------------|---------------------|----------------------|-----------------------|-----------------------|-------------------------|
| Amfi  |                    |                     |                      |                       |                       |                         |
| Sınıf (İnsan ve Toplum Bilimleri Fakültesi) | 4                  | 4                   | 4                    |                       |                       |                         |
| Sınıf (İslami İlimler Fakültesi-Tarih)      |                    | 10                  |                      |                       |                       |                         |



|                 |          |                          |          |  |  |  |
|-----------------|----------|--------------------------|----------|--|--|--|
| Bölümü Derslik) |          |                          |          |  |  |  |
| Bilgisayar Lab. | 1        |                          |          |  |  |  |
| Diğer Lab.      |          | 1<br>(Psikoloji<br>Lab.) |          |  |  |  |
| <b>Toplam</b>   | <b>5</b> | <b>15</b>                | <b>4</b> |  |  |  |

## 1.2- Sosyal Alanlar

Eğitim-öğretim faaliyetlerine destek hizmeti yürüten sosyal alanlara ilişkin bilgiler, aşağıda gösterilmiştir. Buna göre, Fakültemizin hemen yanında ancak Fakültemizden bağımsız 2 katlı ve yaklaşık 400 m<sup>2</sup> alana sahip 1 kantin ve Fakültemizin içinde bulunan 1 adet konferans salonu ile eğitim öğretim faaliyetlerine destek hizmetleri yürütülmektedir.

Söz konusu tesislere ilişkin detaylı bilgiler aşağıda sunulmuştur.

### 1.2.1- Kantinler ve Kafeteryalar

Kantin sayısı: 1 Adet

Kantin alanı: 400 m<sup>2</sup>

Kafeterya sayısı: -

Kafeterya alanı: -

### 1.2.2- Yemekhaneler

Öğrenci yemekhane sayısı: -

Öğrenci yemekhane alanı: -

Öğrenci yemekhane kapasitesi: -

Personel yemekhane sayısı: -

Personel yemekhane alanı: -

Personel yemekhane kapasitesi: -

### 1.2.3- Misafirhaneler

Misafirhane sayısı: -

Misafirhane kapasitesi: -

### 1.2.4- Öğrenci Yurtları

|                   | Yatak Sayısı 1 | Yatak Sayısı 2 | Yatak Sayısı 3-4 | Yatak Sayısı 5-üzeri |
|-------------------|----------------|----------------|------------------|----------------------|
| <b>Oda sayısı</b> |                |                |                  |                      |
| <b>Alanı m2</b>   |                |                |                  |                      |

### 1.2.5- Lojmanlar

Lojman Sayısı : ..... adet

Lojman Brüt Alanı : ..... m2

Dolu Lojman Sayısı : ..... adet

Boş Lojman Sayısı : ..... adet

### 1.2.6- Spor Tesisleri

|                              |              |
|------------------------------|--------------|
| Kapalı Spor Tesisleri Sayısı | : ..... adet |
| Kapalı Spor Tesisleri Alanı  | : ..... m2   |
| Açık Spor Tesisleri Sayısı   | : ..... adet |
| Açık Spor Tesisleri Alanı    | : ..... m2   |

### 1.2.7- Toplantı – Konferans Salonları

|                         | Kapasitesi<br>0–50 | Kapasitesi<br>51–75 | Kapasitesi<br>76–100 | Kapasitesi<br>101–150 | Kapasitesi<br>151–250 | Kapasitesi<br>251–Üzeri |
|-------------------------|--------------------|---------------------|----------------------|-----------------------|-----------------------|-------------------------|
| <b>Toplantı Salonu</b>  | 2                  | -                   | -                    | -                     | -                     | -                       |
| <b>Konferans Salonu</b> | -                  | -                   | -                    | 1                     | -                     | -                       |
| <b>Toplam</b>           | <b>2</b>           | -                   | -                    | <b>1</b>              | -                     | -                       |

### 1.2.8- Sinema Salonu

|                          |              |
|--------------------------|--------------|
| Sinema Salonu Sayısı     | : ..... adet |
| Sinema Salonu Alanı      | : ..... m2   |
| Sinema Salonu Kapasitesi | : ..... kişi |

### 1.2.9- Eğitim ve Dinlenme Tesisleri

|   |              |
|---|--------------|
| Eğitim ve Dinlenme Tesisleri Sayısı     | : ..... adet |
| Eğitim ve Dinlenme Tesisleri Kapasitesi | : ..... kişi |

### 1.2.10- Öğrenci Kulüpleri

|                          |              |
|--------------------------|--------------|
| Öğrenci Kulüpleri Sayısı | : ..... adet |
| Öğrenci Kulüpleri Alanı  | : ..... m2   |

### 1.2.11- Mezun Öğrenciler Derneği

|                                 |              |
|---------------------------------|--------------|
| Mezun Öğrenciler Derneği Sayısı | : ..... adet |
| Mezun Öğrenciler Derneği Alanı  | : ..... m2   |

### 1.2.12- Okul Öncesi ve İlköğretim Okulu Alanları

|                             |              |
|-----------------------------|--------------|
| Anaokulu Sayısı             | : ..... adet |
| Anaokulu Alanı              | : ..... m2   |
| Anaokulu Kapasitesi         | : ..... kişi |
| İlköğretim Okulu Sayısı     | : ..... adet |
| İlköğretim Okulu Alanı      | : ..... m2   |
| İlköğretim Okulu Kapasitesi | : ..... kişi |

### 1.3- Hizmet Alanları

#### 1.3.1- Akademik Personel Hizmet Alanları

|               | Sayısı (Adet) | Alanı (m <sup>2</sup> )   | Kullanan Sayısı (Kişi) |
|---------------|---------------|---------------------------|------------------------|
| Çalışma Odası | 78            | 1080 m <sup>2</sup>       | 122                    |
| <b>TOPLAM</b> |               | <b>1080 m<sup>2</sup></b> | <b>122</b>             |

#### 1.3.2- İdari Personel Hizmet Alanları

|               | Sayısı (Adet) | Alanı (m <sup>2</sup> )  | Kullanan Sayısı (Kişi)  |
|---------------|---------------|--------------------------|---|
| Servis        |               |                          |   |
| Çalışma Odası | 11            | 300 m <sup>2</sup>       | 14 (1 Dekan, 2 Dekan Yardımcısı, 1 Fakülte Sekreteri, 9 Bilgisayar İşletmeni ve 1 işçi) |
| <b>TOPLAM</b> |               | <b>300 m<sup>2</sup></b> | <b>14</b>   |

#### 1.4- Ambar Alanları

Ambar Sayısı : 1 adet  
Ambar Alanı : 10 m<sup>2</sup>

#### 1.5- Arşiv Alanları

Arşiv Sayısı : 1 adet  
Arşiv Alanı : 100 m<sup>2</sup>

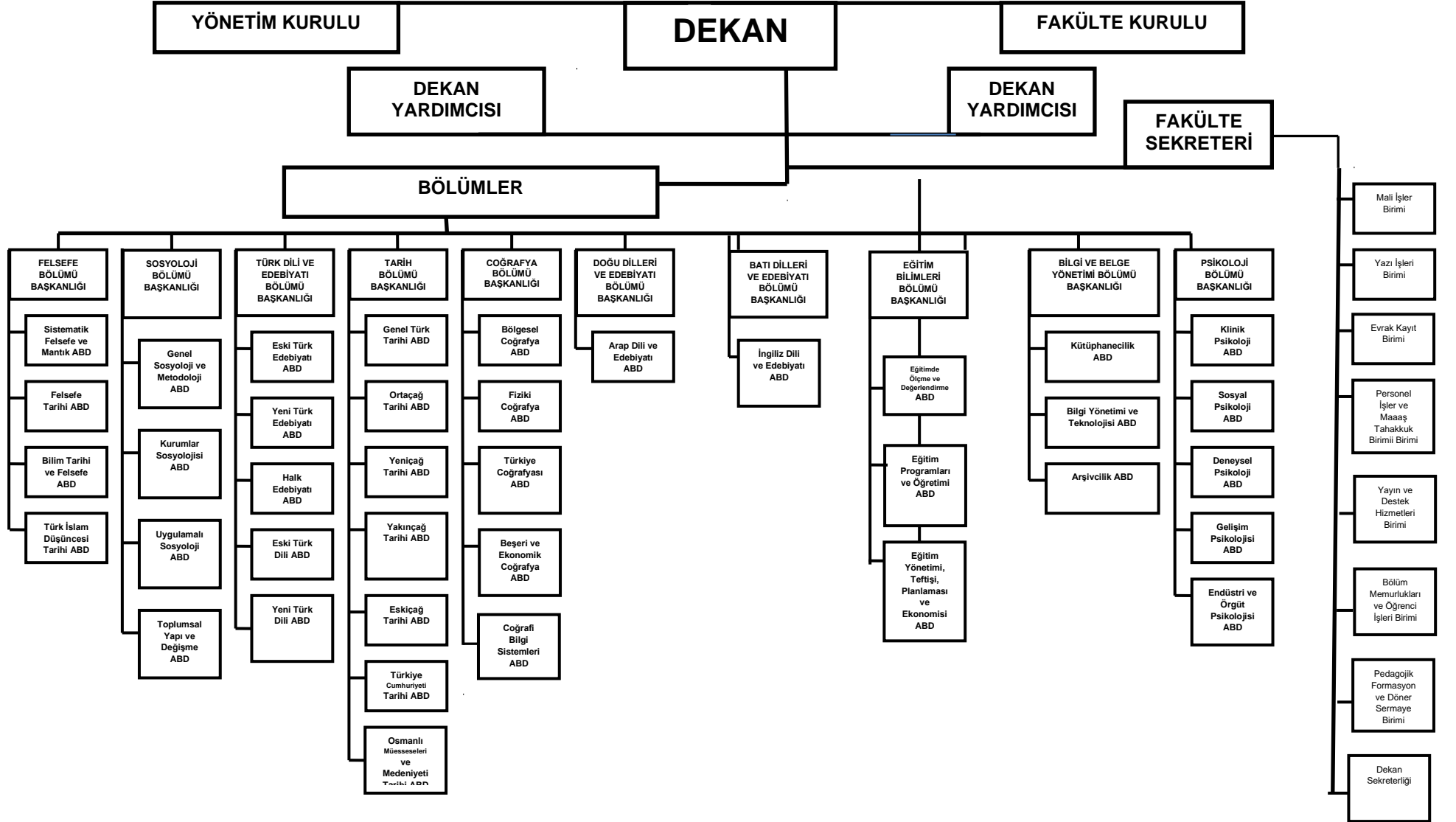
#### 1.6- Atölyeler

Atölye Sayısı : ..... adet  
Atölye Alanı : ..... m<sup>2</sup>

#### 1.7- Hastane Alanları

| Birim                       | Sayı (Adet) | Alan (m <sup>2</sup> ) |
|-----------------------------|-------------|------------------------|
| Acil Servis                 |             |                        |
| Yoğun Bakım                 |             |                        |
| Ameliyathane                |             |                        |
| Doğumhane                   |             |                        |
| Koroner anjiyografi         |             |                        |
| Klinik                      |             |                        |
| Laboratuvar                 |             |                        |
| Endoskopi                   |             |                        |
| Eczane                      |             |                        |
| Teknik Servis               |             |                        |
| Poliklinikler               |             |                        |
| Diğer Alanlar               |             |                        |
| Hastane Toplam Kapalı Alanı |             |                        |

## 2- ÖRGÜT YAPISI



### 3- Bilgi ve Teknolojik Kaynaklar

#### 3.1- Yazılımlar

Fakültemiz öğrencilerinin eğitim-öğretimlerini sürdürürken daha sağlıklı bir şekilde çalışmalarını temin etmek ve yürütecekleri çalışmalara destek sağlamak amacıyla kurulmuş olan bilgisayar laboratuvarımızda kullanıma sunulan bilgisayarlardaki yazılımlar lisanslı olup aşağıda gösterilmiştir.

\* Coğrafi Bilgi Sistemi Yazılımı

\* İşletim sistemi yazılımları

\* Eset antivirüs yazılımı

\* SPSS yazılımı

#### 3.2- Bilgisayarlar

**Masa üstü bilgisayar sayısı: 134 Adet**

**Taşınabilir bilgisayar sayısı: 81 Adet**

#### 3.3- Kütüphane Kaynakları

**2.3.1- Kitap Sayısı : .... adet**

**2.3.2- Basılı Periyodik Yayın Sayısı : 24 adet**

**2.3.3- Elektronik Yayın Sayısı : ..... adet**

Elektronik Kitap Yayın Sayısı : ..... adet

Elektronik Dergi Yayın Sayısı : ..... adet

#### 3.4- Diğer Bilgi ve Teknolojik Kaynaklar

| Cinsi             | İdari Amaçlı (adet) | Eğitim Amaçlı (adet) | Araştırma Amaçlı (adet) |
|-------------------|---------------------|----------------------|-------------------------|
| Projeksiyon       |                     | 33                   |                         |
| Slayt makinesi    |                     |                      |                         |
| Tepegöz           |                     |                      |                         |
| Episkop           |                     |                      |                         |
| Barkot okuyucu    |                     |                      |                         |
| Baskı makinesi    |                     | 1                    |                         |
| Fotokopi makinesi | 1                   | 2                    |                         |
| Faks              |                     |                      |                         |
| Yazıcı            |                     | 144                  |                         |

|                                   |   |   |  |
|-----------------------------------|---|---|--|
| Fotoğraf Makinesi                 |   | 5 |  |
| Kamera                            |   | 2 |  |
| Televizyon                        | 1 |   |  |
| Tarayıcı                          | 1 |   |  |
| Müzik Seti                        |   |   |  |
| Mikroskop                         |   |   |  |
| DVD                               |   |   |  |
| Kulaklık                          |   |   |  |
| Manyetik Güvenlik Kapısı          |   |   |  |
| Optik Okuyucu                     |   | 1 |  |
| Faks-fotokopi-yazıcı (Tek Makine) |   |   |  |
| Barkod yazıcı                     | 1 |   |  |
| Yükleme-boşaltma cihazı           |   |   |  |

#### 4- İnsan Kaynakları

Birimin faaliyet dönemi sonunda mevcut insan kaynakları, istihdam şekli, hizmet sınıfları, kadro unvanları bilgilerine yer verilir.

##### 4.1- Akademik Personel

| Akademik Personel           |                                 |     |            |                                  |              |
|-----------------------------|---------------------------------|-----|------------|----------------------------------|--------------|
|                             | Kadroların Doluluk Oranına Göre |     |            | Kadroların İstihdam Şekline Göre |              |
|                             | Dolu                            | Boş | Toplam     | Tam Zamanlı                      | Yarı Zamanlı |
| Profesör                    | 16                              |     | 16         | ✓                                |              |
| Doçent                      | 33                              |     | 33         | ✓                                |              |
| Dr. Öğr. Ü.                 | 29                              |     | 29         | ✓                                |              |
| Öğretim Görevlisi           | 5                               |     | 5          | ✓                                |              |
| Okutman                     |                                 |     |            | ✓                                |              |
| Çevirici                    |                                 |     |            | ✓                                |              |
| Eğitim-Öğretim Planlamacısı |                                 |     |            | ✓                                |              |
| Araştırma Görevlisi         | 39                              |     | 39         | ✓                                |              |
| Uzman                       |                                 |     |            | ✓                                |              |
| <b>TOPLAM</b>               | <b>122</b>                      |     | <b>122</b> | ✓                                |              |

#### 4.2- Yabancı Uyruklu Akademik Personel

| Yabancı Uyruklu Öğretim Elemanları |      |              |                 |
|------------------------------------|------|--------------|-----------------|
| Unvan                              | Sayı | Geldiği Ülke | Çalıştığı Bölüm |
| Profesör                           |      |              |                 |
| Doçent                             |      |              |                 |
| Yrd. Doçent                        |      |              |                 |
| Öğretim Görevlisi                  |      |              |                 |
| Okutman                            |      |              |                 |
| Çevirici                           |      |              |                 |
| Eğitim-Öğretim Planlamacısı        |      |              |                 |
| Araştırma Görevlisi                |      |              |                 |
| Uzman                              |      |              |                 |
| <b>TOPLAM</b>                      |      |              |                 |

#### 4.3- Diğer Üniversitelerde Görevlendirilen Akademik Personel

| Diğer Üniversitelerde Görevlendirilen Akademik Personel |      |                    |                              |
|---|------|--------------------|------------------------------|
| Unvan   | Sayı | Bağlı Olduğu Bölüm | Görevlendirildiği Üniversite |
| Profesör  |      |                    |                              |
| Doçent  |      |                    |                              |
| Dr. Öğr. Ü.   |      |                    |                              |
| Öğretim Görevlisi                                       |      |                    |                              |
| Okutman   |      |                    |                              |
| Çevirici  |      |                    |                              |
| Eğitim-Öğretim Planlamacısı                             |      |                    |                              |
| Araştırma Görevlisi                                     |      |                    |                              |
| Uzman   |      |                    |                              |
| <b>TOPLAM</b>   |      |                    |                              |

#### 4.4- Başka Üniversitelerden Üniversitemizde Görevlendirilen Akademik Personel

| Başka Üniversitelerden Üniversitemizde Görevlendirilen Akademik Personel |      |                 |                    |
|--|------|-----------------|--------------------|
| Unvan  | Sayı | Çalıştığı Bölüm | Geldiği Üniversite |
| Profesör   |      |                 |                    |
| Doçent   |      |                 |                    |
| Dr. Öğr. Ü.  |      |                 |                    |
| Öğretim Görevlisi  |      |                 |                    |
| Okutman  |      |                 |                    |
| Çevirici   |      |                 |                    |
| Eğitim-Öğretim Planlamacısı  |      |                 |                    |
| Araştırma Görevlisi  |      |                 |                    |
| Uzman  |      |                 |                    |
| <b>TOPLAM</b>  |      |                 |                    |

#### 4.5- Sözleşmeli Akademik Personel

| Sözleşmeli Akademik Personel Sayısı |  |
|-------------------------------------|--|
| Profesör                            |  |
| Doçent                              |  |
| Dr. Öğr. Ü.                         |  |
| Öğretim Görevlisi                   |  |
| Okutman                             |  |
| Uzman                               |  |
| Sanatçı Öğrt. Elm.                  |  |
| Sahne Uygulamacısı                  |  |
| <b>TOPLAM</b>                       |  |

#### 4.6- Akademik Personelin Yaş İtibariyle Dağılımı

| Akademik Personelin Yaş İtibariyle Dağılımı |           |           |           |           |           |          |
|---|-----------|-----------|-----------|-----------|-----------|----------|
|   | 21-25 yaş | 26-30 yaş | 31-35 yaş | 36-40 yaş | 41-50 yaş | 51-üzeri |
| Kişi sayısı                                 |           | 5         | 22        | 27        | 44        | 24       |
| Yüzde                                       |           | %4,09     | %18,03    | %22,13    | %36,06    | %19,67   |

#### 4.7- İdari Personel

| İdari Personel (Kadroların Doluluk Oranına Göre) |           |     |           |
|--|-----------|-----|-----------|
|  | Dolu      | Boş | Toplam    |
| Genel idari Hizmetler Sınıfı                     | 10        |     | 10        |
| Sağlık Hizmetleri Sınıfı                         |           |     |           |
| Teknik Hizmetler Sınıfı                          |           |     |           |
| Eğitim ve Öğretim Hizmetleri Sınıfı              |           |     |           |
| Avukatlık Hizmetleri Sınıfı                      |           |     |           |
| Din Hizmetleri Sınıfı                            |           |     |           |
| Yardımcı Hizmetli                                |           |     |           |
| <b>TOPLAM</b>                                    | <b>10</b> |     | <b>10</b> |

#### 4.8- İdari Personelin Eğitim Durumu

| İdari Personelin Eğitim Durumu |            |      |          |        |             |
|--------------------------------|------------|------|----------|--------|-------------|
|                                | İlköğretim | Lise | Önlisans | Lisans | YL ve Dokt. |
| Kişi Sayısı                    |            | 3    | 1        | 4      | 2           |
| Yüzde                          |            | %30  | %10      | %40    | %20         |

#### 4.9- İdari Personelin Hizmet Süreleri

| İdari Personelin Hizmet Süresi |         |         |          |           |           |           |
|--------------------------------|---------|---------|----------|-----------|-----------|-----------|
|                                | 1-3 yıl | 4-6 yıl | 7-10 yıl | 11-15 yıl | 16-20 yıl | 21- üzeri |
| Kişi Sayısı                    |         |         |          | 4         | 2         | 4         |
| Yüzde                          |         |         |          | %40       | %20       | %40       |

#### 4.10- İdari Personelin Yaş İtibariyle Dağılımı

| İdari Personelin Yaş İtibariyle Dağılımı |           |           |           |           |           |           |
|--|-----------|-----------|-----------|-----------|-----------|-----------|
|  | 21-25 yaş | 26-30 yaş | 31-35 yaş | 36-40 yaş | 41-50 yaş | 51- üzeri |
| Kişi Sayısı                              |           |           |           | 6         | 2         | 2         |
| Yüzde                                    |           |           |           | %60       | %20       | %20       |



#### 4.11- İşçiler

| İşçiler (Çalıştıkları Pozisyonlara Göre) |      |     |          |
|--|------|-----|----------|
|  | Dolu | Boş | Toplam   |
| Sürekli İşçiler                          |      |     | 6        |
| Vizeli Geçici İşçiler (adam/ay)          |      |     |          |
| Vizesiz İşçiler (3 aylık)                |      |     |          |
| <b>TOPLAM</b>                            |      |     | <b>6</b> |

#### 4.12- Sürekli İşçilerin Hizmet Süreleri

| Sürekli İşçilerin Hizmet Süreleri |         |         |          |           |           |           |
|-----------------------------------|---------|---------|----------|-----------|-----------|-----------|
|                                   | 1-3 yıl | 4-6 yıl | 7-10 yıl | 11-15 yıl | 16-20 yıl | 21- üzeri |
| Kişi Sayısı                       |         | 1       |          | 5         |           |           |
| Yüzde                             |         | %16,66  |          | %83,33    |           |           |

#### 4.13- Sürekli İşçilerin Yaş İtibariyle Dağılımı

| Sürekli İşçilerin Yaş İtibariyle Dağılımı |           |           |           |           |           |           |
|---|-----------|-----------|-----------|-----------|-----------|-----------|
|   | 21-25 yaş | 26-30 yaş | 31-35 yaş | 36-40 yaş | 41-50 yaş | 51- üzeri |
| Kişi Sayısı                               |           |           |           | 1         | 3         | 2         |
| Yüzde                                     |           |           |           | %16,66    | %50       | %33,33    |

### 5- Sunulan Hizmetler

#### 5.1- Eğitim Hizmetleri

##### 5.1.1- Öğrenci Sayıları

| 2024-2025 Öğretim Yılı Öğrenci Sayıları |           |      |             |             |     |            |        |      |              |
|---|-----------|------|-------------|-------------|-----|------------|--------|------|--------------|
| Birim Adı                               | I.Öğretim |      |             | II. Öğretim |     |            | TOPLAM |      | Genel Toplam |
|   | E         | K    | Top.        | E           | K   | Top.       | Erkek  | Kız  |              |
| İnsan ve Toplum Bilimleri Fakültesi     | 651       | 1122 | <b>1773</b> | 204         | 235 | <b>439</b> | 855    | 1357 | <b>2212</b>  |
| <b>TOPLAM</b>                           |           |      |             |             |     |            |        |      |              |

##### 5.1.2- Yabancı Dil Hazırlık Sınıfı Öğrenci Sayıları

| Yabancı Dil Eğitimi Gören Hazırlık Sınıfı Öğrenci Sayıları ve Toplam Öğrenci Sayısına Oranı |            |    |      |             |   |      |                              |        |  |
|---|------------|----|------|-------------|---|------|------------------------------|--------|--|
| Birim Adı   | I. Öğretim |    |      | II. Öğretim |   |      | I.ve II. Öğretim Toplamı (a) | Yüzde* |  |
|   | E          | K  | Top. | E           | K | Top. | Sayı                         |        |  |
| İnsan ve Toplum Bilimleri Fakültesi   | 22         | 15 | 37   | 0           | 0 | 0    | 37                           | 2,03   |  |

\*Yabancı dil eğitimi gören öğrenci sayısının toplam öğrenci sayısına oranı(Yabancı dil eğitimi gören öğrenci sayısı/toplam öğrenci sayısı\*100)

### 5.1.3- Öğrenci Kontenjanları

| Öğrenci Kontenjanları ve Doluluk Oranı                                   |  |                     |           |               |
|--|--|---------------------|-----------|---------------|
| Birimin Adı  | YKS Kontenjanı + Okul Bir. +34 Yaş Kont. | YKS Sonucu Yerleşen | Boş Kalan | Doluluk Oranı |
| <b>İNSAN VE TOPLUM BİLİMLERİ FAKÜLTESİ 2024-2025 EĞİTİM-ÖĞRETİM YILI</b> |  |                     |           |               |
| Bilgi ve Belge Yönetimi  | 64                                       | 63                  | 1         | 98,44         |
| Coğrafya   | 54                                       | 52                  | 2         | 96,30         |
| Felsefe  | 42                                       | 40                  | 2         | 95,24         |
| Sosyoloji  | 42                                       | 43                  | 0         | 102,38        |
| Tarih  | 32                                       | 30                  | 2         | 93,75         |
| Türk Dili ve Edebiyatı   | 32                                       | 30                  | 2         | 93,75         |
| Psikoloji  | 46                                       | 40                  | 6         | 86,96         |
| İngiliz Dili ve Edebiyatı  | 32                                       | 31                  | 1         | 96,88         |
| <b>TOPLAM</b>  | <b>344</b>                               | <b>329</b>          | <b>16</b> | <b>95,64</b>  |

### 5.1.4- Yüksek Lisans ve Doktora Programları

| Enstitülerdeki Öğrencilerin Yüksek Lisans (Tezli/Tezsiz) ve Doktora Programlarına Dağılımı |          |                            |        |                      |        |
|--|----------|----------------------------|--------|----------------------|--------|
| Birimin Adı  | Programı | Yüksek Lisans Yapan Sayısı |        | Doktora Yapan Sayısı | Toplam |
|  |          | Tezli                      | Tezsiz |                      |        |
| Sosyal Bilimler Enstitüsü  |          |                            |        |                      |        |
|  |          |                            |        |                      |        |
|  |          |                            |        |                      |        |
|  |          |                            |        |                      |        |
|  |          |                            |        |                      |        |
|  |          |                            |        |                      |        |
|  |          |                            |        |                      |        |
|  |          |                            |        |                      |        |
| <b>TOPLAM</b>  |          |                            |        |                      |        |

### 5.1.5- Yabancı Uyruklu Öğrenciler

| Yabancı Uyruklu Öğrencilerin Sayısı ve Bölümleri |                        |        |       |        |
|--|------------------------|--------|-------|--------|
| Fakülte  | Bölüm                  | Sayısı |       |        |
|  |                        | Kadın  | Erkek | Toplam |
| İnsan ve Toplum Bilimleri Fakültesi              | Türk Dili ve Edebiyatı | 1      | 3     | 4      |
|  | Felsefe                | 0      | 0     | 0      |
|  | Coğrafya               | 0      | 2     | 2      |
|  | Tarih                  | 2      | 4     | 6      |
|  | Sosyoloji              | 0      | 3     | 3      |

|  |                           |           |           |           |
|--|---------------------------|-----------|-----------|-----------|
|  | Bilgi ve Belge Yönetimi   | -         | -         | -         |
|  | Psikoloji                 | 12        | 10        | 22        |
|  | İngiliz Dili ve Edebiyatı | -         | -         | -         |
|  | <b>TOPLAM</b>             | <b>15</b> | <b>22</b> | <b>37</b> |

## 5.2- Sağlık Hizmetleri

Fakültemizde sağlık hizmeti sunulmamaktadır.

## 5.3- İdari Hizmetler

Fakültemiz idari teşkilatı altı idari birimden oluşmakta olup bu birimlerde görevli personel kendilerine verilen görevleri mevcut mevzuat çerçevesinde yerine getirmektedir. Mevcut Birimlerimiz;

- Fakülte Sekreterliği
- Mali İşler Birimi
- Personel İşleri ve Maaş Tahakkuk Birimi
- Evrak Kayıt Birimi
- Pedagojik Formasyon ve Döner Sermaye Birimi
- Bölüm Memurlukları ve Öğrenci İşleri Birimi
- Yazı İşleri Birimi
- Yayın ve Destek Hizmetleri Birimi
- Dekan Sekreterliği Birimi

Yukarıda belirtilen idari birimlerimizin yürütmekle sorumlu oldukları görevler aşağıda sıralanmıştır.

### **Fakülte Sekreterliği;**

- 1- Fakültede çalışan idari, teknik ve yardımcı hizmetler personeli arasında işbölümü sağlar, gerekli denetimi-gözetimi yapar.
- 2- Fakülte bünyesinde yer alan Dekan Sekterliğini, Yazı İşleri Birimini, Personel İşleri ve Maaş Tahakkuk Birimini, Mali İşler Birimini, Evrak Kayıt Birimini, Yayın ve Destek Hizmetleri Birimini, Bölüm Memurluğu ve Öğrenci İşleri Birimini ve Pedagojik Formasyon ve Döner Sermaye Birimini koordine etmek, işleyişini denetlemek. Yapılması gereken hususlar konusunda ilgili çalışanlara talimat vermek ve sonuçları takip etmek.
- 3- Yazıların kontrol ve paraf etmek.
- 4- Yardımcı idari hizmetler personelini organize ve koordine etmek, ihtiyaç duyulan yerlere ve işlere yönlendirilmesini sağlamak. Yapılması gereken hususlar konusunda gerekli talimatları vermek ve sonuçları takip etmek.

- 5- Fakülte yerleşkesinde gerekli güvenlik tedbirlerini almak ve fiziki altyapı iyileştirmelerine yönelik projeler hazırlamak.
- 6- Fakülte içerisinde eğitim-öğretim etkinlikleri ve sınavların (ÖSYM, AÖF VB.) güvenli bir şekilde yapılabilmesi için gerekli hazırlıkları yapmak.
- 7- Kurul toplantılarında raportörlük görevini yapmak. Fakülte kurullarının gündemlerini oluşturmak. Alınan kararların yazılmasını ve ilgili birimlerle yazışmalarının yapılmasını sağlamak.
- 8- Fakültenin üniversite içi ve dışı tüm idari ve mali işlerini yürütmek.
- 9- Fakülteye ait tüm iç ve dış yazışmaları yapmak, takip etmek.
- 10-Öğretim elemanlarına ders içi ve ders dışı sorunlarının çözümünde yardımcı olmak, derslerin etkin biçimde yürütülmesi için gerekli altyapı desteğini sağlamak.
- 11- Araç, gereç ve malzemenin temini ile ilgili hizmetleri yürütmek.
- 12- Temizlik, aydınlatma, ısıtma, bakım, onarım vb. hizmetleri yapmak.
- 13- Öğrencilerin disiplin, burs, kredi, öğrenci katkı payı, öğrenci belgesi sağlık işlemleri ile ilgili yazışmaları yapmak.
- 14-Yatay/dikey geçiş, öğrenci değişim programları ve yabancı uyruklu öğrencilerle ilgili iş ve işlemleri takip etmek.
- 15-Fakültenin demirbaş malzeme ve kırtasiye malzemesi ihtiyacını belirlemek, sipariş ve takibini yapmak.
- 16-Alınan mal ve malzemelerin depo giriş ve çıkış işlemlerinin takibini yapmak.
- 17-Fakülte öğrencilerinin ve öğretim elemanlarının yapacağı araştırma çalışmalarında bilgi ve belgeye ulaşmasını sağlamak.
- 18-Fakültenin akademik ve idari personelinden gelen olumlu/olumsuz dönüşler, talepler ve öneriler doğrultusunda yapılması gereken faaliyetleri organize etmek ve işleyişin iyileştirilmesini sağlamak.
- 19- İdari personelin izinlerini fakülte'deki işleyişi aksatmayacak şekilde düzenlemek.
- 20- Pedagojik Formasyon Biriminin sekretaryasını yürütmek.
- 21- Kaynakların verimli, etkin ve ekonomik kullanılmasını sağlamak.
- 22- Kanun ve yönetmeliklerle kendisine verilen diğer görevleri yapmak.
- 23- Dekan tarafından kendisine verilen diğer görevleri yapmak.
- 24- Fakülte Sekreteri, yukarıda yazılı olan bütün bu görevleri kanunlara ve yönetmeliklere uygun olarak yerine getirirken, Dekana karşı sorumludur.

## **Mali İşler Birimi**

- 1- Mali işlere ilişkin her türlü yazışmaları yapmak.
- 2- Fakültenin demirbaş malzeme ve kırtasiye malzemesi ihtiyacını belirlemek, sipariş ve takibini yapmak.
- 3- Fakültenin her türlü satın alma ile ilgili iş ve işlemlerini yapmak.
- 4- Fakültenin su, yakacak alımları ve haberleşme giderlerine ait evraklarını düzenlemektir.
- 5- Fakültenin Taşınır Kayıt Kontrol İşlemlerinin takibini, işlemlerini ve yazışmalarını yapmak.
- 6- Fakülteye ait üç aylık taşınır çıkış raporlarını düzenlemek ve Rektörlük Makamına sunulmak üzere Fakülte Sekreterine teslim etmek.
- 7- Fakültenin envanter, zimmet, yıl sonu kesin hesap cetvellerini düzenlemek.
- 8- Fakülte bütçesinin hazırlanması ile ilgili iş ve işlemleri yapmak.
- 9- Alınan mal ve malzemelerin depo giriş ve çıkış işlemlerini yapmak.
- 10- Dönem başında tüm öğretim elemanlarının ders bildirim formlarını vermelerini izlemek, bu formları arşivlemek.
- 11- Ek ders ödemeleri ile ilgili işlemleri yapmak ve bu aşamada Bölüm Memurlukları-Öğrenci İşleri Birimi ve Personel İşleri-Maaş Tahakkuk Birimi ile eşgüdümlü çalışmak.
- 12- Akademik ve idari personelin fazla mesai işlemlerini yapmak.
- 13- Yurt içi sürekli görev yolluğu ile yurtiçi ve yurtdışı geçici görev yolluklarını hazırlamak.
- 14- Jüri ücreti ödemelerinin yapılması.
- 15- Temizlik personeli ile ilgili iş ve işlemleri yürütmek.
- 16- Kısmi zamanlı çalışan öğrencilerin iş ve işlemlerini yürütmek.
- 17- Kaynakların verimli, etkin ve ekonomik kullanılmasını sağlamak.
- 18- Kanun ve yönetmeliklerle kendisine verilen diğer görevleri yapmak.
- 19- Dekan, Dekan Yardımcıları ve Fakültesi Sekreteri tarafından kendisine verilen diğer görevleri yapmak.
- 20- Mali İşler Birimi; yukarıda yazılı olan bütün bu görevleri kanunlara ve yönetmeliklere uygun olarak yerine getirirken, Dekan ve Fakülte Sekreterine karşı sorumludur.

## **Personel İşleri ve Maaş Tahakkuk Birimi**

- 1- Akademik ve idari personel ile ilgili mevzuatı bilmek, değişiklikleri takip etmek ve arşivlemek.
- 2- Akademik ve idari personel istihdamı sürecinde gerekli işlemleri yapmak.
- 3- Akademik ve idari personel ile ilgili bilgilerin arşivlenmesini sağlamak.
- 4- Akademik ve idari personel ile ilgili kurum içi ve kurum dışı yazışmaları yapmak.

- 5- Akademik ve idari personelin tayin, terfi, rapor, izin, görevlendirme, göreve başlama, istifa, görevden ayrılma, nakil işlemleri, görev süresi uzatımı vb. gibi iş ve işlemlerini yapmak.
- 6- Akademik ve idari personelin mal bildirimini iş ve işlemlerini yapmak.
- 7- Akademik personelin aile yardımı, doğum yardımı ve çocuk yardımı ile ilgili iş ve işlemlerini yapmak.
- 8- Akademik ve idari personelin özlük-sosyal hakları, sendika işlemleri ve emeklilik kesenekleri vb. gibi iş ve işlemlerini yapmak.
- 9- Fakültede görev yapan akademik ve idari personelin listesini hazırlamak ve güncellemeleri yapmak.
- 10- EBYS ile ilgili iş ve işlemleri yapmak.
- 11- Maaş işlemlerine ilişkin her türlü iş ve işlemleri yapmak. Sayıştay ve iç denetim birimi tarafından gönderilen formlar ile ilgili işlemleri yapmak.
- 12- Kişi borcu dosyalarının açılması ve kapatılmasına ilişkin iş ve işlemleri yapmak.
- 13- SGK ile ilgili iş, işlem ve yazışmaları yapmak.
- 14- Zorunlu/zorunlu olmayan öğrenci stajı ile ilgili iş ve işlemleri yapmak.
- 15- Kaynakların verimli, etkin ve ekonomik kullanılmasını sağlamak.
- 16- Kanun ve yönetmeliklerle kendisine verilen diğer görevleri yapmak.
- 17- Dekan, Dekan Yardımcıları ve Fakültesi Sekreteri tarafından kendisine verilen diğer görevleri yapmak.
- 18- Personel İşleri ve Maaş Tahakkuk Birimi; yukarıda yazılı olan bütün bu görevleri kanunlara ve yönetmeliklere uygun olarak yerine getirirken, Dekan ve Fakülte Sekreterine karşı sorumludur.

### **Evrak Kayıt Birimi**

- 1- Fakültenin ve bölümün gelen evraklarını kayıt altına almak.
- 2- Evrak çıkış işlemlerini yapmak.
- 3- Fakülteye posta yoluyla gelen evrakları almak.
- 4- Fakülteye e-mail ve faks yolu ile yapılan müracaatları, ilgili birime ulaştırmak.
- 5- Fakülteden diğer birimlere ve kurumlara gidecek evrakları ilgili yerlere ulaştırmak.
- 6- Kaynakların verimli, etkin ve ekonomik kullanılmasını sağlamak.
- 7- Kanun ve yönetmeliklerle kendisine verilen diğer görevleri yapmak.
- 8- Dekan, Dekan Yardımcıları ve Fakültesi Sekreteri tarafından kendisine verilen diğer görevleri yapmak.
- 9- Evrak Kayıt Birimi, yukarıda yazılı olan bütün bu görevleri kanunlara ve yönetmeliklere uygun olarak yerine getirirken, Dekan ve Fakülte Sekreterine karşı sorumludur.

## **Pedagojik Formasyon ve Döner Sermaye Birimi**

- 1- Pedagojik Formasyon öğrencilerinin kayıtlarını yapmak.
- 2- Pedagojik Formasyon Birimi gelen ve giden evrakları kayıt altına almak.
- 3- Pedagojik Formasyon Sertifika Programının Milli Eğitim Müdürlükleri ile ilgili iş ve işlemlerini yapmak.
- 4- Pedagojik Formasyon Sertifika Programı öğrencilerinin kayıt işlemleri ile muafiyet-denklik-sınav-sertifika basım işlemlerini yapmak.
- 5- Pedagojik Formasyon Sertifika Programı öğrencilerinin müracaat, itiraz ve şikâyetlerini ilgili kurullara iletmek ve sonuçlarını öğrencilere bildirmek.
- 6- Fakültemiz döner sermaye ile ilgili iş ve işlemleri yapmak, döner sermayeye ilişkin bütçeyi hazırlamak.
- 7- Döner Sermaye Biriminin satın alma, ek ders, sınav görev ücretleri, fazla mesai ve yolluk ödemelerini yapmak.
- 8- Kaynakların verimli, etkin ve ekonomik kullanılmasını sağlamak.
- 9- Kanun ve yönetmeliklerle kendisine verilen diğer görevleri yapmak.
- 10- Rektör, Formasyon Birimi Başkanı Rektör Yardımcısı, Dekan, Dekan Yardımcıları ve Fakültesi Sekreteri tarafından kendisine verilen diğer görevleri yapmak.
- 11- Pedagojik Formasyon ve Döner Sermaye Birimi; yukarıda yazılı olan bütün bu görevleri kanunlara ve yönetmeliklere uygun olarak yerine getirirken, Rektör, Rektör Yardımcısı, Dekan ve Fakülte Sekreterine karşı sorumludur.

## **Bölüm Memurluğu ve Öğrenci İşleri Birimi**

- 1- Eğitim-öğretim süreçlerine ilişkin mevzuatı bilmek, değişiklikleri takip etmek ve arşivlemek.
- 2- Bölüm Başkanlığı ve bölüm öğretim elemanları arasındaki yazışmaları ve Bölüm Başkanlığı ile Dekanlık Makamı arasındaki yazışmaları yapmak, Bölüm Başkanlıklarına dilekçe ile iletilen talepleri, Bölüm Başkanlığının da görüşünü ekleyerek Dekanlık Makamına iletmek.
- 3- Bölümün gelen-giden evrakların kayıt altına alınmasını sağlamak ve dosyalamak.
- 4- Dekanlık Makamından gelen yazıların bölüm başkanlığınca yapılmasını izlemek ve yazılara ilişkin cevapların gününde Dekanlık Makamına iletilmesini sağlamak.
- 5- Bölüm Kurul Kararlarını yazmak ve dosyalamak.
- 6- Kaynakların verimli, etkin ve ekonomik kullanılmasını sağlamak.
- 7- Kanun ve yönetmeliklerle kendisine verilen diğer görevleri yapmak.

- 8- Dekan, Dekan Yardımcıları, Bölüm Başkanı ve Fakültesi Sekreteri tarafından kendisine verilen diğer görevleri yapmak.
- 9- Bölüm Memurlukları ve Öğrenci İşleri Birimi; yukarıda yazılı olan bütün bu görevleri kanunlara ve yönetmeliklere uygun olarak yerine getirirken, Dekan, Bölüm Başkanı ve Fakülte Sekreterine karşı sorumludur.

### **Yazı İşleri Birimi**

- 1- Fakültemiz faaliyet raporu ile ilgili iş ve işlemleri yapmak.
- 2- Fakültemiz komisyon ve kurulları ile ilgili iş ve işlemleri yapmak.
- 3- Fakültemiz akademik teşvik ile ilgili ödemeler hariç iş ve işlemleri yapmak.
- 4- Fakültemiz öğrenci ve personel ile ilgili disiplin yazışmalarını yapmak.
- 5- Fakültemiz bünyesinde yürütülen soruşturma dosyaları ile ilgili işlemleri yapmak.
- 6- Fakültenin iç ve dış yazışmalarını yapmak.
- 7- Fakültemiz performans programı ile ilgili iş ve işlemleri yapmak.
- 8- Fakültemiz iç kontrol, stratejik plan ile ilgili iş ve işlemleri yapmak.
- 9- Kaynakların verimli, etkin ve ekonomik kullanılmasını sağlamak.
- 10- Kanun ve yönetmeliklerle kendisine verilen diğer görevleri yapmak.
- 11- Dekan, Dekan Yardımcıları ve Fakültesi Sekreteri tarafından kendisine verilen diğer görevleri yapmak.
- 12- Yazı İşleri Birimi; yukarıda yazılı olan bütün bu görevleri kanunlara ve yönetmeliklere uygun olarak yerine getirirken, Dekan ve Fakülte Sekreterine karşı sorumludur.

### **Yayın ve Destek Hizmetleri Birimi**

- 1- Fakülte web sayfası ile ilgili iş ve işlemleri yapmak.
- 2- Fakültemizde kullanılan bilgisayar, projeksiyon cihazı vb. cihazların çalışabilir durumda bulunmasını sağlamak, ilgili iş ve işlemleri yapmak.
- 3- Fakülte dergisi KAREFAD ile ilgili iş ve işlemleri yapmak.
- 4- Kaynakların verimli, etkin ve ekonomik kullanılmasını sağlamak.
- 5- Kanun ve yönetmeliklerle kendisine verilen diğer görevleri yapmak.
- 6- Dekan, Dekan Yardımcıları ve Fakültesi Sekreteri tarafından kendisine verilen diğer görevleri yapmak.
- 7- Yayın ve Destek Hizmetleri Birimi; yukarıda yazılı olan bütün bu görevleri kanunlara ve yönetmeliklere uygun olarak yerine getirirken, Dekan ve Fakülte Sekreterine karşı sorumludur.



## **Dekan Sekreterliđi Birimi**

- 1- Dekanın grşme kabullerine iliřkin hizmetleri yrtmek.
- 2- Dekanın zel ve resmi haberleřmelerine iliřkin hizmetleri yrtmek.
- 3- Dekanın zel haberleřme ve gizlilik tařıyan yazıřma iřlemlerini yrtmek.
- 4- Dekanın kurum ii ve kurum dıřı randevu taleplerini dzenlemek.
- 5- Dekan olmadıđı zamanlarda gelen ziyaretileri not ederek dekana iletmek.
- 6- Elektronik posta yoluyla ve mesaj yoluyla gnderilecek olan dekanlık duyurularını gndermek.
- 7- Randevuları ayarlamak, i ve dıř irtibatı sađlamak ve ynetim, đretim elemanları ve đrenciler arasındaki iletiřimi sađlamak.
- 8- Birimi ile ilgili yazıları teslim almak ve tutanakları imzalamak.
- 9- Faklte kurullarına iliřkin toplantı yazıřmalarını yapmak.
- 10- Faklte kurullarına iliřkin yelere mesaj gndermek ve gndem maddelerini oluřturmak.
- 11- Faklte kurullarına iliřkin toplantı kararlarını yazmak, imzalarının tamamlanmasını sađlamak ve kararların dosyalama iřlemlerini yapmak.
- 12- Faklte kurullarına ye seim iřlemlerini takip etmek.
- 13- Kaynakların verimli, etkin ve ekonomik kullanılmasını sađlamak.
- 14- Kanun ve ynetmeliklerle kendisine verilen diđer grevleri yapmak.
- 15- Dekan, Dekan Yardımcıları ve Fakltesi Sekreteri tarafından kendisine verilen diđer grevleri yapmak.
- 16- Dekan Sekreteri, yukarıda yazılı olan btn bu grevleri kanunlara ve ynetmeliklere uygun olarak yerine getirirken, Dekan ve Faklte Sekreterine karřı sorumludur.

### **5.4- Diđer Hizmetler**

Yukarıda tanımlanamayan bir alıřma yoktur.

### **6- Ynetim ve İ Kontrol Sistemi**

Fakltemizin 2024 yılı ierisinde atama iřleri naklen, aıktan ve istifa řeklinde gerekleřmiřtir. Satın alma iřleri 22/d dođrudan temin usul ile komisyon tarafından yrtlmřtir. Bu alımların geneli tketime ynelik malzeme olarak gerekleřmiřtir. Dođrudan temin sınırları ařılmamıř ve denek st harcama yapılmamıřtır.

### **D- Diđer Hususlar**

Yukarıda aıklanmayan herhangi bir mevzu bulunmamaktadır.

## II- AMAÇ ve HEDEFLER

### A. İdarenin Amaç, Hedef ve Faaliyetleri

| Stratejik Amaçlar   | Stratejik Hedefler  | Faaliyetler  |
|---|---|--|
| <b>Stratejik Amaç-1</b> Fakültemize tahsis edilen kaynakların etkili, verimli ve ekonomik şekilde kullanılmasını sağlamaya yönelik idari, teknolojik ve fiziki altyapıyla birlikte yeterli eğitim kadrosunu oluşturmak ve güçlendirmek. | <b>Hedef-1</b> Üniversitemiz birimleri, öğretim elemanları ve öğrenciler arasındaki iş ve işlemlerin koordineli bir şekilde yürütülmesini sağlamak.   | <b>1-</b> Fakültemiz kaynaklarının mezuata uygun şekilde kayıtlarının tutulması sağlanmıştır.<br><b>2-</b> Fakültemiz kaynaklarının etkilini verimli ve ekonomik kullanılmasını sağlamak için gerekli tedbirler alınmıştır.  |
| <b>Stratejik Amaç-2</b> Fakültemizde eğitim ve öğretimin kalitesini artırmak, uluslararasılaşmayı ve akreditasyonu yaygınlaştırmak  | <b>Hedef-1</b> Fakültemizde eğitim-öğretim kalitesinin artırılması.<br><b>Hedef-2</b> Akademik personel niteliğini artırmak.<br><b>Hedef-3</b> Öğretim üyesi başına düşen öğrenci sayısının azaltılması.<br><b>Hedef-4</b> Ulusal ve uluslararası öğrenciler tarafından Fakültemizin tercih edilmesi. | <b>1-</b> Fakültemizde 2024 yılında Bilgi ve Belge Yönetimi ve Coğrafya Bölümleri akreditasyon başvurusu yapmıştır. Fakültemiz diğer bölümlerinde de akreditasyon çalışmaları devam etmektedir.<br><b>2-</b> Fakültemizde öğretim elemanı alım çalışmaları devam etmektedir.   |
| <b>Stratejik Amaç-3</b> Fakültemizde kalite çalışmalarının yaygın ve devamlı hale getirmek.   | <b>Hedef-1</b> Kalite çalışmalarına Fakültemiz akademik ve idari personel tarafından katılım sağlanması ve kalite kültürünün personelce benimsenmesi.   | <b>1-</b> Kalite çalışmaları kapsamında Fakültemiz ana safası ve Fakültemiz bölümlerinin web sayfaları aynı standartlar çerçevesinde düzenlenmiştir.<br><b>2-</b> Kalite çalışmaları kapsamında standart formlar kullanılmaya başlanmıştır.<br><b>3-</b> Kalite kültürünün Fakültemiz idari ve akademik personeli tarafından benimsenmesi için bilgilendirme toplantıları yapılmıştır. |
| <b>Stratejik Amaç-3</b> İdari personel sayısının korunması ve idari işlerde aksama olasılığını minimum seviyeye çekmek.   | <b>Hedef-1</b> 2024 yılında Fakültemiz idari personel sayısının korunması   | <b>1-</b> 2024 yılında Fakülte Sekreteri hariç 9 idari personel Fakültemizde görev yapmaktadır. İdari personel sayısının artırılması ülkemizin tasarruf tedbirleri kapsamında ve Üniversitemiz Personel politikası nedeniyle olası gözükmemektedir. Bu nedenle Fakültemizde halihazırda görev yapan idari personel sayısı korunmaya çalışılmaktadır.                                   |

## B. Temel Politikalar ve Öncelikler

Fakültemizin temel politika ve öncelikleri kapsamında 2022-2026 Dönemi Stratejik Planımızda belirtilen vizyon unsurlarının gerçekleştirilmesi amaçlanmıştır. Şöyle ki;

Araştırma, geliştirme ve uygulamaya önem vererek, çeşitli nitelik ve kapsamlarda hazırlanan projelerle, temel bilimler alanında uluslararası düzeyde tanınan, tercih edilen ve kabul gören, mensubu olmaktan gurur duyulan, demokrasiyi özümsemiş, insana ve insanın ürettiklerine önem veren, yenilikçi, gerek bilimsel bilgi üretimi bakımından, gerekse öğrenciler tarafından dikkati çeken çağdaş bir bilim merkezi olmaktır.

**Tablo 1. Fakültemizin stratejik amaç, hedef, faaliyet ve performans göstergeleri**

Üniversitemiz 2022-2026 Dönemi Stratejik Planının “Stratejik Amaç ve Hedefler” bölümünde Fakültemizin 2024 yılı için gerçekleştirmeyi taahhüt ettiği faaliyetler ile ilgili olarak 31 Aralık 2024 tarihi itibariyle gerçekleşme durumlarını gösterir rapor hazırlanmış olup; söz konusu faaliyetle ilgili veriler aşağıda yer alan tablolarda belirtilmiştir.

| A1                                      |                  | A 1: Öğrenci Merkezli ve Kalite Odaklı Eğitim-Öğretim Faaliyeti Sunmak.  |  |  |
|---|------------------|--|--|--|
| H1.1.                                   |                  | SH. 1.1 Eğitim öğretimin niteliğini geliştirmek.   |  |  |
| H1.1 Performansı                        |                  | (Strateji Geliştirme Daire Başkanlığı Tarafından Doldurulacaktır)  |  |  |
| SORUMLU BİRİM                           |                  | Bologna Eşgüdüm Komisyonu - Eğitim Komisyonu - Sağlık Kültür ve Spor Daire Başkanlığı - Tüm Akademik Birimler - Kalite Komisyonu - Öğrenci İşleri Daire Başkanlığı |  |  |
| Performans Göstergesi                   | Hedef Etkisi (%) | İzleme Dönemindeki Gerçekleşme Değeri  | İzleme Dönemindeki Yıllık Hedeflenen Değer | Plan Başlangıç Dönemindeki Değerden Yıllık Hedeflenen Değere Ulaşıldı mı? (Detaylı Açıklama)   |
| PG 1.1.2.Teknik gezi sayısı (kümülatif) | 20               | 15   | 8  | Fakültemizin 2024 yılı içerisinde hedeflediği teknik gezi sayısı 8 (sekiz) iken; yılsonuna kadar aşağıda detayları belirtilen toplamda 15 (onbeş) adet teknik gezi yapılmıştır. 2024 yılsonu itibariyle hedeflenen değere ulaşılmıştır. Hedef göstergesinin sağlanmasının temel nedeni Üniversitemiz tarafından arazi araştırmalarının desteklenmesi |

|  |    |   |    |   |
|--|----|---|----|---|
|  |    |   |    | <p>ve araç tahsisinde sorun yaşanmamasıdır.</p> <p>Bilgi ve Belge Yönetimi Bölümünde 26 Aralık 2024 tarihinde Halk ve Çocuk Kütüphaneleri dersi kapsamında 35 öğrencinin katılımı ile Millet Kütüphanesi, Milli Kütüphane ve Adnan Ötügen Kütüphanelerine gezi gerçekleştirilmiştir.</p> <p>Coğrafya Bölümünde on teknik gezi yapılmıştır. Altı olan hedefin üzerinde bir performans gösterilerek hedef gösterge sağlanmıştır. Bahar Yarıyılında 4 (dört) adet teknik gezi yapılmıştır. Güz yarıyılında 2 defa İnandık Köyü/Obruklar'a, 2 defa Çankırı/Kızılırmak/Sungurlu/Hattuşa'ya ve Bahar yarıyılında 1 defa Işık Dağı (Çankırı) Beşkonak Köyü'ne, 1 defa Tuz Mağarası (Çankırı)'na gidilmiştir. Coğrafya Bölümünün hedef göstergeyi sağlamanın temel nedeni üniversitemiz tarafından arazi araştırmaların desteklenmesi ve araç tahsisinde sorun yaşanmamasıdır.</p> <p>Sosyoloji Bölümü öğrencilerinin oluşturduğu Ekoloji Topluluğu faaliyetleri kapsamında 2025 Bahar Döneminde Çankırı'nın tarihsel mahallelerine teknik gezi yapılması planlanmıştır.</p> <p>Tarih Bölümü tarafından iki adet teknik gezi yapılmıştır.</p> |
| PG 1.1.4. Çift ana dal / yan dal eğitimi veren program sayısı sayısı (kümülatif) | 20 | 7 | 10 | <p>Fakültemizde 2024-2025 Eğitim-Öğretim Yılı Güz Yarıyılında yedi programda (Bilgi ve Belge Yönetimi, Coğrafya, Felsefe, Psikoloji, Sosyoloji, Tarih, Türk Dili ve Edebiyatı) çift anadal programı bulunmaktadır. Batı Dilleri ve Edebiyatları Bölümüne 2024-2025 Eğitim-Öğretim Yılı Güz Yarıyılında ilk defa öğrenci alımı yapılmıştır. Çift Anadal Programına ilişkin kontenjan durumu önümüzdeki dönemlerde değerlendirilecektir. Doğu Dilleri ve Edebiyatları</p>   |

|  |  |  |  |   |
|--|--|--|--|---|
|  |  |  |  | Bölümüne ise öğrenci alımı çalışmaları devam etmektedir. 2024 yılsonu itibariyle hedef gerçekleşmemiştir. |
|--|--|--|--|---|

| A1   |                   | <b>A 1: Öğrenci Merkezli ve Kalite Odaklı Eğitim-Öğretim Faaliyeti Sunmak.</b>   |   |  |
|--|-------------------|--|---|--|
| H1.2.  |                   | SH 1.2 Eğitim ve öğretimde nitelik ve çeşitliliğin artmasını sağlamak üzere dijital dönüşüm ve entegrasyon çalışmalarını desteklemek |   |  |
| H1.1 Performansı   |                   | (Strateji Geliştirme Daire Başkanlığı Tarafından Doldurulacaktır)  |   |  |
| SORUMLU BİRİM  |                   | Tüm Akademik Birimler – Kütüphane ve Dokümantasyon Daire Başkanlığı  |   |  |
| Performans Göstergesi  | Hedefe Etkisi (%) | İzleme Dönemindeki Gerçekleşme Değeri  | İzleme Dönemindeki Yılsonu Hedeflenen Değer | Plan Başlangıç Dönemindeki Değerden Yılsonu Hedeflenen Değere Ulaşıldı mı? (Detaylı Açıklama)  |
| PG 1.2.1. Dijital araç ve gereçleri ders içi materyal olarak kullanan derslerin sayısı (kümülatif) | 20                | 6  | 0   | Fakültemiz tarafından 2024 yılında ilgili performans göstergesi kapsamında belirlenen bir hedef bulunmamakla birlikte; Bilgi ve Belge Yönetimi Bölümünde dijital araç ve gereçleri ders içi materyal olarak kullanan aşağıda bilgileri belirtilen altı (6) lisans dersi bulunmaktadır. BBY106 Bilgi ve İletişim Teknolojileri, BBY107 Bilişim Teknolojileri, BBY 206 Veri Tabanlarına Giriş, BBY304 Web Programlama ve Tasarım, BBY320 Bilgi Merkezlerinde Coğrafi Bilgi Sistemleri, BBY405 Kütüphane Otomasyonu. Coğrafya Bölümünde ise dijital dönüşüm ve entegrasyon çalışmaları etkili bir şekilde uygulanmıştır. Sosyoloji Bölümü, müfredatlarında yer alan en az 10 (on) ders için dijital araç ve gereçleri kullanmaktadır. |

|   |    |   |   |  |
|---|----|---|---|--|
| PG 1.2.2. Bilgisayar ve Simülasyon Laboratuvarı sayısı (kümülatif)  | 20 | 2 | 1 | Fakültemiz bünyesinde kuruluşundan itibaren bir adet bilgisayar laboratuvarı bulunmaktadır. Bunun dışında Psikoloji Bölümünce 2022 yılında kurulması planlanan “Psikoloji Laboratuvarı” 2024 yılı itibariyle tamamlanmış olup kullanılmaya başlanmıştır.                 |
| PG 1.2.3. Uzaktan Erişim ile (server üzerinden) kullanılabilen program sayısı (kümülatif)                     | 20 | 0 | 0 | Fakültemiz tarafından 2024 yılında ilgili performans göstergesi kapsamında belirlenen bir hedef bulunmama ile birlikte; Üniversitenin genel Microsoft Teams yazılımı ile uzaktan eğitim için kullanılmaktadır.   |
| PG 1.2.4. Alan bazlı paket programların eğitimleri için YABÖM tarafından verilen sertifika sayısı (kümülatif) | 20 | 0 | 0 | 2022-2026 döneminde stratejik amaç ve hedeflerimiz kapsamında ilgili performans göstergesine ilişkin 2024 yılı için bir hedef belirlenmemiştir.  |
| PG 1.2.5. Kütüphane oryantasyon eğitimi sayısı (kümülatif)  | 20 | 7 | 0 | Fakültemiz tarafından 2024 yılında ilgili performans göstergesi kapsamında belirlenen bir hedef bulunmama ile birlikte; Eğitim-öğretime yeni başlayan öğrencilerimiz için dönem başlarında Fakültemizde öğrencisi olan bölümlerde Kütüphane oryantasyonu düzenlenmiştir. |

|                       |                   |  |   |   |
|-----------------------|-------------------|--|---|---|
| A1                    |                   | <b>A 1: Öğrenci Merkezli ve Kalite Odaklı Eğitim-Öğretim Faaliyeti Sunmak.</b> |   |   |
| H1.5.                 |                   | SH 1.5 Üniversite öğrencilerinin girişimcilik kabiliyetlerini arttırmak.       |   |   |
| H1.1 Performansı      |                   | (Strateji Geliştirme Daire Başkanlığı Tarafından Doldurulacaktır)              |   |   |
| SORUMLU BİRİM         |                   | Tüm Akademik Birimler – Kariyer Merkezi Müdürlüğü                              |   |   |
| Performans Göstergesi | Hedefe Etkisi (%) | İzleme Dönemindeki Gerçekleşme Değeri  | İzleme Dönemindeki Yılsonu Hedeflenen Değer | Plan Başlangıç Dönemindeki Değerden Yılsonu Hedeflenen Değere Ulaşıldı mı? (Detaylı Açıklama) |

|   |    |   |   |  |
|---|----|---|---|--|
| PG 1.5.1 Girişimcilik ve inovasyona ilişkin verilen ders sayısı (kümülatif)                     | 50 | 1 | 0 | Fakültemiz tarafından ilgili performans göstergesinde 2024 yılı içerisinde bir hedef belirlenmemiştir. Ancak; Bilgi ve Belge Yönetimi Bölümünde Girişimcilik ve inovasyona ilişkin verilen bir ders bulunmaktadır. BBY 421 kodlu Girişimcilik ve Bilgi Hizmetleri Dersi (Bu ders sadece bahar döneminde açılmaktadır.)       |
| PG 1.5.2 Girişimcilik ve inovasyona ilişkin verilen derslere katılan öğrenci sayısı (kümülatif) | 50 | 1 | 0 | Fakültemiz tarafından ilgili performans göstergesi kapsamında 2024 yılı içerisinde belirlenen bir hedef bulunmamakla birlikte; Bilgi ve Belge Yönetimi Bölümünde Girişimcilik ve inovasyona ilişkin verilen BBY 421 kodlu Girişimcilik ve Bilgi Hizmetleri dersini alan ilgili bölümde yirmi iki (22) öğrenci bulunmaktadır. |

| A2   |                  | <b>A 2: Nitelikli Araştırma-Geliştirme Faaliyetleri Sunmak</b>                                     |  |   |
|--|------------------|--|--|---|
| H2.1.  |                  | SH 2.1 Araştırmada fiziki ve teknik altyapıyı geliştirmek ve araştırmacı hareketliliğini artırmak, |  |   |
| H1.1 Performansı   |                  | (Strateji Geliştirme Daire Başkanlığı Tarafından Doldurulacaktır)                                  |  |   |
| SORUMLU BİRİM  |                  | Tüm Akademik Birimler - Merkezi Araştırma Laboratuvarı   |  |   |
| Performans Göstergesi  | Hedef Etkisi (%) | İzleme Dönemindeki Gerçekleşme Değeri  | İzleme Dönemindeki Yıllık Hedeflenen Değer | Plan Başlangıç Dönemindeki Değere Ulaşıldı mı? (Detaylı Açıklama)   |
| PG 2.1.1. Alanında önde gelen üniversitelere araştırma yapmak üzere gönderilen akademik personel sayısı (Uluslararası değişim programları hariç) (kümülatif) | 20               | 2  | 0  | 2022-2026 döneminde stratejik amaç ve hedeflerimiz kapsamında ilgili performans göstergesine ilişkin 2024 yılında bir hedef belirlenmemiştir.<br><br>Ancak; Coğrafya Bölümü öğretim elemanlarından Arş. Gör. Emre DOĞANDOR, TÜBİTAK 2214/A-Yurtdışı Doktora Sırası Araştırma Bursu Programı kapsamında 1059B142201274 numaralı proje ile 01.05.2023-30.04.2024 tarihleri arasında 12 ay süreyle Avusturya |

|   |    |    |   |  |
|---|----|----|---|--|
|   |    |    |   | <p>Bilimler Akademisi Ortaçağ Araştırmaları Enstitüsü'ne gönderilmiştir.</p> <p>Batı Dilleri ve Edebiyatları Bölümü İngiliz Dili ve Anabilim Dalı öğretim üyelerinden Dr. Öğretim Üyesi Halil İbrahim Arpa, 2023-2024 döneminde Bayreuth Üniversitesi, Bayreuth Academy of Advanced African Studies Bölümünde doktora sonrası araştırma yapmak üzere bulunmuştur.</p>  |
| <p><b>PG 2.1.2. Uluslararası değişim programları kapsamında gönderilen akademik personel sayısı (kümülatif)</b></p> | 20 | 11 | 3 | <p>2022-2026 döneminde stratejik amaç ve hedeflerimiz kapsamında ilgili performans göstergesine ilişkin 2024 yılında Fakültemizin 3 (üç) adet hedefi bulunmakta iken; 2024 yılsonu itibariyle toplamda 11 (onbir) personel uluslararası değişim programı kapsamında yurtdışına gönderilerek hedef değer sağlanmıştır.</p> <p>Bilgi ve Belge Yönetimi Bölümünde Erasmus değişim programları kapsamında Dr. Öğr. Üyesi Ertuğrul Burak EROĞLU ve Arş. Gör. Dr. Pelin KARCI KANDEMİR gönderilmiştir.</p> <p>Coğrafya Bölümü öğretim elemanlarından Arş. Gör. Emre DOĞANDOR, 8.7.2024 - 12.7.2024 tarihleri arasında Erasmus+ KA131 Training Activity Programme kapsamında Romanya-Bükreş, Bükreş Üniversitesine gönderilmiştir.</p> <p>Psikoloji Bölümü öğretim elemanlarından Arş. Gör. Beyza YENER, uluslararası değişim programı kapsamında yurtdışına gönderilmiştir.</p> <p>Sosyoloji Bölümü öğretim elemanlarından Dr. Öğr. Üyesi Esra DEMİRKOL COLOSIO, Arş. Gör. Dr. Ali EĞİ ve Arş. Gör. Dr. Esra ASLAN, Arş. Gör. Dr. Yeliz KENDİR GÖK, Erasmus personel hareketliliği kapsamında farklı Üniversitelere gitmiştir.</p> |



|  |    |   |   |  |
|--|----|---|---|--|
|  |    |   |   | <p>Tarih Bölümünde rapor döneminde Erasmus+ Ders Verme Hareketliliği programı çerçevesinde biri Romanya biri de Azerbaycan olmak üzere iki öğretim elemanı personel hareketliliği kapsamında yurtdışında bulunmuştur.</p> <p>Türk Dili ve Edebiyatı Bölümünde bir akademik personel uluslararası değişim programları kapsamında gönderilmiştir.</p>  |
| <b>PG 2.1.3. Araştırma laboratuvarları/atölyeleri vb. sayısı (kümülatif)</b>   | 20 | 2 | 1 | <p>Fakültemiz bünyesinde kuruluşundan itibaren bir adet bilgisayar laboratuvarı bulunmaktadır. Bunun dışında Psikoloji Bölümünde 2022 yılında kurulması planlanan “Psikoloji Laboratuvarı” 2023 yılı itibariyle tamamlanmış olup, 2024 yılı itibariyle resmi açılışı yapılmış ve kullanılmaya başlanmıştır.</p>  |
| <b>PG 2.1.4. Bilimsel araştırmalarda kullanılan makine teçhizat sayısı (kümülatif)</b>   | 20 | 0 | 2 | <p>Coğrafya Bölümünde 2022-2026 dönemi stratejik plan hazırlık çalışmaları aşamasında bilimsel araştırmalarda kullanılan iki adet makine/teçhizat bildirilmiştir. Ancak ilgili hedefin bütçe kısıtlamaları nedeniyle gerçekleştirilemediği bölüm tarafından bildirilmiştir. Hedef izlenmeye devam edilecek olup, sonraki yıllarda hedefe ulaşılacağı düşünülmektedir.</p>  |
| <b>PG 2.1.5. Yurtdışından araştırmacılarla yapılan SCI-Exp/SSCI, AHCI kapsamında taranan dergilerdeki yayın sayısı (kümülatif)</b> | 20 | 0 | 0 | <p>2022-2026 döneminde stratejik amaç ve hedeflerimiz kapsamında ilgili performans göstergesine ilişkin 2024 yılında bir hedef belirlenmemiştir. Ancak; Eğitim Bilimleri Bölümünde bu kapsamda yayınlanan aşağıda detayları belirtilen bir adet uluslararası makale bulunmaktadır. Uysal Saraç, M., Yıldırım, Y., Eşici, H., Büyüköztürk, Ş., Pagnini, F., &amp; Langer, E. (2024). Validation and measurement invariance of the Langer mindfulness scale: the Turkish version. <i>Frontiers in Psychology</i>, 15, 1474577.</p> |

| A2  | <b>A 2: Nitelikli Araştırma-Geliştirme Faaliyetleri Sunmak</b>    |                                       |   |  |
|---|---|---------------------------------------|---|--|
| H2.3.   | SH 2.3 ÇAKÜ adresli yayın sayısını arttırmak.                     |                                       |   |  |
| H1.1 Performansı  | (Strateji Geliştirme Daire Başkanlığı Tarafından Doldurulacaktır) |                                       |   |  |
| SORUMLU BİRİM   | Tüm Akademik Birimler   |                                       |   |  |
| Performans Göstergesi   | Etkisi (%)  | İzleme Dönemindeki Gerçekleşme Değeri | İzleme Dönemindeki Yılsonu Hedeflenen Değer | Plan Başlangıç Dönemindeki Değerden Yılsonu Hedeflenen Değere Ulaşıldı mı? (Detaylı Açıklama)  |
| PG 2.3.1. SCI-Exp/SSCI, AHCI kapsamında taranan dergilerdeki yayın sayısı (kümülatif) | 20  | 8                                     | 13  | <p>Fakültemizin 2024 yılında ilgili performans göstergesi kapsamında hedeflediği değer 13 (onüç) iken; SCI-Exp/SSCI, AHCI kapsamında taranan dergilerdeki yayın sayısı 8 (sekiz) olarak gerçekleşmiştir. 2024 yılsonu itibariyle hedeflenen değere ulaşılammıştır. Hedeflenen değere dergilerin değerlendirme süreçlerindeki aksamalar ve yeterli sayıda ve yeterlilikte Türkiye adresli SSCI ve AHCI kapsamında dizinlenen dergi sayısının çok az olması gibi nedenlerden dolayı ulaşılammıştır. Sonraki yıllarda performans göstergesinde hedefe ulaşılacağı düşünülmektedir.</p> <p>Batı Dilleri ve Edebiyatları Bölümünde bir adet yayın bulunmaktadır. İngiliz Dili ve Edebiyatı Anabilim Dalı öğretim elemanı Doktor Araştırma Görevlisi Dilek Menteşe Kıryaman'ın "Transnational Identity and Humor in Bernardine Evaristo's <i>Mr Loverman</i>" başlıklı makalesi 21 Kasım 2024 tarihinde AHCI tarafından indekslenen ve Q1 olarak listelenen <i>Critique: Studies in Contemporary Fiction</i> dergisinde yayımlanmıştır.</p> <p>Bilgi ve Belge Yönetimi Bölümünde hedeflenen gösterge değeri gerçekleştirilememiştir.</p> <p>Coğrafya Bölümünde yılsonuna kadar yapılması hedeflenen iki adet yayın yapılamamıştır.</p> |

|  |  |  |  |
|--|--|--|--|
|  |  |  | <p>Doğu Dilleri ve Edebiyatları Bölümünde yayın bulunmamaktadır.<br/>Eğitim Bilimleri Bölümü öğretim elemanları tarafından yayınlanan dört adet makale bulunmaktadır.</p> <ol style="list-style-type: none"><li>1) Uysal Saraç, M., Yıldırım, Y., Eşici, H., Büyüköztürk, Ş., Pagnini, F., &amp; Langer, E. (2024). Validation and measurement invariance of the Langer mindfulness scale: the Turkish version. <i>Frontiers in Psychology</i>, 15, 1474577.</li><li>2) Uslukaya, A., Demirtas, Z., &amp; Alanoğlu, M. (2024). The relationship of trust in the principal and servant leadership's interaction with work engagement and teacher passion: A multilevel moderated mediation analysis. <i>Current Psychology</i>, 1-17. <a href="https://doi.org/10.1007/s12144-024-06926-1">https://doi.org/10.1007/s12144-024-06926-1</a>.</li><li>3) Uslukaya, A. (2024). The relationships between teacher self-efficacy, optimism, perceived social support, and burnout: A moderated mediation analysis using the Revised Job Demands-Resources Model. <i>Psychology in the Schools</i>, 1-19. <a href="https://doi.org/10.1002/pits.23272">https://doi.org/10.1002/pits.23272</a>.</li><li>4) Uslukaya, A., &amp; Demirtas, Z. (2024). The relationships between supervisor and colleague support interaction with teacher presenteeism and work engagement: a multilevel moderated mediated analysis. <i>Current Psychology</i>, 1-16. <a href="https://doi.org/10.1007/s12144-024-05918-5">https://doi.org/10.1007/s12144-024-05918-5</a>.</li></ol> <p>Felsefe Bölümünde dergilerin değerlendirme süreçlerindeki aksamalar nedeniyle hedeflenen değere ulaşamamıştır</p> <p>Psikoloji Bölümünde yılsonuna kadar yapılması hedeflenen dört yayından iki tanesi yapılmıştır. Aşağıda bilgileri belirtilen iki adet SCI-Exp/SSCI, AHCI kapsamında taranan yayın bulunmaktadır.</p> <ol style="list-style-type: none"><li>1) Dr. Öğr. Üyesi Arzu Çalışkan Sarı ve Doç. Dr. Aysun Ergül Topçu'nun araştırma makalesi SSCI'da taranan <i>Psychological Reports</i>'ta yayınlanmıştır.</li><li>2) Doç. Dr. D. İlkiz Altınoğlu Dikmeer, Doç. Dr. Aysun Ergül Topçu ve Arş. Gör. Cemrenur Karaaslan'ın "Predictors of Traumatization Among Humanitarian Aid Workers Working With Refugees and Asylum Seekers in Türkiye" başlıklı araştırma makalesi SSCI'da taranan <i>Journal of Community Psychology</i> dergisinde yayınlanmıştır.</li></ol> |
|--|--|--|--|

|   |    |    |    |  |
|---|----|----|----|--|
|   |    |    |    | <p>Sosyoloji Bölümünde hedef gerçekleştirilmemiştir. Sonraki yıllarda izlenmeye devam edilecektir.</p> <p>Tarih Bölümünde yılsonu hedeflenen değere ulaşılmıştır. Bölümde bir yayın bulunmaktadır. Yeterli sayıda ve yeterlilikte Tarih alanında Türkiye adresli SSCI ve AHCI kapsamında dizinlenen dergi sayısının çok az bu alanda hedeflenen değerlere ulaşılmasını olumsuz etkilemektedir. Bu sebeple ilgili indekslere Türkiye adresli dergilerin girebilmesi adına ciddi teşvik ve desteklerde bulunulması gerekmektedir.</p> <p>Türk Dili ve Edebiyatı Bölümünde 2024 yılsonu itibariyle ilgili performans göstergesinde yayın bulunmamakta olup, hedef gerçekleştirilememiştir.</p>  |
| <p><b>PG 2.3.2. SCI-Exp/SSCI, AHCI kapsamı dışında kalan, ÜAK tarafından alan indeksi olarak kabul edilen indekslerde taranan dergilerdeki yayın sayısı (kümülatif)</b></p> | 20 | 15 | 36 | <p>Fakültemizin 2024 yılında ilgili performans göstergesi kapsamında hedeflediği değer 36 (otuz altı) iken; SCI-Exp/SSCI, AHCI kapsamı dışında kalan, ÜAK tarafından alan indeksi olarak kabul edilen indekslerde taranan dergilerdeki yayın sayısı 15 (on beş) olarak gerçekleşmiştir. 2024 yılsonu itibariyle hedeflenen değere ulaşamamıştır. Yeterli sayıda ve yeterlilikte Tarih alanında Türkiye adresli SCOPUS ve ESCI kapsamında dizinlenen dergi sayısının az oluşu bu alanda hedeflenen değerlere ulaşılmasını olumsuz etkilemektedir. Bu sebeple ilgili indekslere Türkiye adresli dergilerin girebilmesi adına ciddi teşvik ve desteklerde bulunulması gerekmektedir. Sonraki yıllarda performans göstergesinde hedefe ulaşılacağı düşünülmektedir.</p> <p>Batı Dilleri ve Edebiyatı Bölümünde bir adet yayın bulunmaktadır. İngiliz Dili ve Edebiyatı Anabilim Dalı Dr. Öğretim Üyesi Rabia Aksoy'un "Transcreation: Translation of Advertisements into Turkish" başlıklı makalesi 24 Aralık 2024 tarihinde SCOPUS indeksli (Q2) <i>Journal of Narrative Languages and Literature</i> dergisinde yayımlanmıştır.</p> <p>Bilgi ve Belge Yönetimi Bölümünde 2024 yılsonu itibariyle hedeflenen gösterge değeri gerçekleştirilememiştir.</p> <p>Coğrafya Bölümünde aşağıda bilgileri belirtilen iki adet yayın bulunmaktadır.<br/>1) Türk Kırmızısı ve Turkuazın Türk Renk Kültüründeki Yeri ve Önemi, MURAT TANRIKULU, Yayın Yeri:Kültür Araştırmaları Dergisi, 2024.</p> |

2) A Forgotten Settlement on the Byzantine Roads: Korniaspa. Ortaçağ Araştırmaları Dergisi, PINAR SERDAR DİNÇER, EMRE DOĞANDOR, Yayın Yeri: Ortaçağ Araştırmaları Dergisi, 2024.

Doğu Dilleri ve Edebiyatları Bölümünde bu alanda yayın bulunmamaktadır.

Eğitim Bilimleri Bölüm öğretim elemanları tarafından yayınlanan aşağıda bilgileri belirtilen iki adet yayın bulunmaktadır.

- 1) Akça, N. C., Cobutoğlu, S. A., Özbek, Ö. Y., & Akça, M. F. Yapay Zekânın Edebiyatta Kullanım Serüveni. Rumeli'de Dil ve Edebiyat Araştırmaları Dergisi, (39), 283-306.
- 2) Alanoğlu, M., Karabatak, S., Uslukaya, A., & Kuloğlu, A. (2024). Adaptation of the quiet quitting scale for teachers to Turkish culture: An empirical psychometric investigation. *International Journal of Assessment Tools in Education*, 11(3), 463-480. (ESCI).

Felsefe Bölümünde hedeflenen değere ulaşılamamıştır.

Psikoloji Bölümünde 2024 yılında bu kapsamda aşağıda bilgileri belirtilen dört adet yayın yapılmıştır. Hedeflenen değere ulaşılmıştır.

- 1) Bölüm öğretim üyelerinden Dr. Ozan Kayar'ın ortak yazarları arasında yer aldığı "Parental attitudes, child mental health problems and gender factor in the divorce process." başlıklı araştırma makalesi, Cukurova Medical Journal'da yayınlanmıştır.
- 2) Bölüm öğretim üyelerinden Dr. Ozan Kayar'ın ortak yazarları arasında yer aldığı "Parental attitudes, child mental health problems and gender factor in the divorce process" başlıklı makale, uluslararası indekslerce (ESCI) taranan Cukurova Medical Journal'da yayınlanmıştır.
- 3) Bölüm öğretim üyelerinden Dr. Ozan Kayar'ın ortak yazarları arasında yer aldığı "The self-concept, family functioning, psychological and emotional symptoms, in children and adolescents with neurofibromatosis type 1" başlıklı makale, uluslararası indekslerce (ESCI, Scopus) taranan Düzce Medical Journal'da yayınlanmıştır.
- 4) Doç. Dr. Deniz İlkiz Dikmeer'in tek yazarlı olduğu "Cinsel İçerikli Mesajlaşma (Sexting): Ergenler İçin Yeni Bir İlişki Aracı mı, Risk mi?" başlıklı makalesi uluslararası indekslerce (ESCI) taranan Kıbrıs Türk Psikiyatri ve Psikoloji Dergisi'nde yayınlanmıştır.

|   |    |    |  |   |
|---|----|----|--|---|
|   |    |    | <p>Sosyoloji Bölümünde Doç. Dr. Şahin DOĞAN'ın iki, Dr. Öğr. Üyesi Esra DEMİRKOL COLOSİO'nun bir olmak üzere toplamda üç adet yayın bulunmaktadır.</p> <p>Tarih Bölümünde bir yayın bulunmaktadır. Yeterli sayıda ve yeterlilikte Tarih alanında Türkiye adresli SCOPUS ve ESCI kapsamında dizinlenen dergi sayısının az oluşu bu alanda hedeflenen değerlere ulaşılmasını olumsuz etkilemektedir. Bu sebeple ilgili indekslere Türkiye adresli dergilerin girebilmesi adına ciddi teşvik ve desteklerde bulunulması gerekmektedir.</p> <p>Türk Dili ve Edebiyatı Bölümünde ÜAK tarafından alan indeksi olarak kabul edilen indekslerde taranan dergilerde iki adet yayın bulunmaktadır.</p> |   |
| <p><b>PG 2.3.3. Ulakbim /TR Dizin'de taranan dergilerdeki ulusal yayın sayısı (kümülatif)</b></p> | 20 | 46 | 54   | <p>Fakültemizin 2024 yılında ilgili performans göstergesi kapsamında hedeflediği değer 54 (elli dört) iken; Ulakbim /TR Dizin'de taranan dergilerdeki ulusal yayın sayısı 46 (kırk altı) olarak gerçekleşmiştir. 2024 yılsonu itibariyle hedeflenen değere ulaşılmamıştır. Sonraki yıllarda performans göstergesinde hedefe ulaşılacağı düşünülmektedir.</p> <p>Batı Dilleri ve Edebiyatları Bölümünde iki adet yayın bulunmaktadır.</p> <p>1) İngiliz Dili ve Edebiyatı Anabilim Dalı Dr. Öğretim Üyesi Halil İbrahim Arpa'nın "Yeni(den) Şarkiyatçılık" başlıklı makalesi 2024 yılında TR Dizin kapsamında yer alan <i>Söylem Filoloji Dergisi</i>'nde yayımlanmıştır.</p> <p>2) Bölüm öğretim üyesi Dr. Erkin Kıryaman'ın "The Unruly Body and the Regulatory Mechanisms in Doris Lessing's <i>The Fifth Child and Ben, in the World</i>" başlıklı makalesi, TR Dizin'de yer alan <i>Pamukkale Üniversitesi Sosyal Bilimler Enstitüsü Dergisi</i>'nde 22 Mart 2024 tarihinde yayımlanmıştır.</p> <p>Bilgi ve Belge Yönetimi Bölümünde 2024 yılı yılında Ulakbim /TR Dizin'de taranan dergiler kapsamında Bölümümüz kadrosunda yer alan üç öğretim elemanlarımızın (Prof. Dr. Coşkun POLAT'ın iki, Dr. Öğr. Üyesi Hasan SEVMEZ'in iki, Arş. Gör. Dr. Burak Eroğlu'nun iki olmak üzere toplamda altı yayın bulunmaktadır. Yayınlarla ait bilgiler aşağıda verilmiştir:</p> <p>1) Polat, C., &amp; Faydalıgül, Ö. (2024). Bilgi Bilimi Eğitiminde Yeni Eğilimler ve Türkiye'de Eğitim Veren Bilgi ve Belge Yönetimi Bölümleri Müfredatlarının IFLA Temel Bilgi Alanlarına Göre Analizi. Çankırı Karatekin Üniversitesi Sosyal Bilimler Enstitüsü Dergisi, 15(2), 689-727. <a href="https://doi.org/10.54558/jiss.1527552">https://doi.org/10.54558/jiss.1527552</a></p> |

|  |  |  |   |
|--|--|--|---|
|  |  |  | <p>2) Polat, C., &amp; Akkaya, M. A. (2024). Yükseköğretim Kurumlarının Akreditasyon Sürecinde Kütüphane ve Bilgi Hizmetlerinin Rolüne Yönelik Kavramsal Bir Yaklaşım. <i>Bilgi Dünyası</i>, 25(2), 353-381. <a href="https://doi.org/10.15612/BD.2024.774">https://doi.org/10.15612/BD.2024.774</a></p> <p>3) Sevmez, H., &amp; Yıldız, D. (2024). Dijital Çağda Üniversite Öğrencilerinin Okuma Tercihlerinin Belirlenmesi. <i>Çankırı Karatekin Üniversitesi Sosyal Bilimler Enstitüsü Dergisi</i>, 15(1), 199-230. <a href="https://doi.org/10.54558/jiss.1432475">https://doi.org/10.54558/jiss.1432475</a></p> <p>4) Sevmez, H., &amp; Yıldız, D. (2024). Türkçe Öğretmeni Adaylarının Bilgi Gereksinimleri ve Bilgi Arama Davranışları. <i>Bilgi Yönetimi</i>, 7(1), 156-176. <a href="https://doi.org/10.33721/by.1400011">https://doi.org/10.33721/by.1400011</a></p> <p>5) Eroğlu, N. G., ve Eroğlu, E. B. (2024). Öğrenme Ortamı Olarak Üniversite Kütüphaneleri: Çankırı Karatekin Üniversitesi Kütüphanesi Fiziki Ortamına Yönelik Değerlendirme. <i>Çankırı Karatekin Üniversitesi Sosyal Bilimler Enstitüsü Dergisi</i>, 15(1), 61-91. <a href="https://doi.org/10.54558/jiss.1235709">https://doi.org/10.54558/jiss.1235709</a></p> <p>6) Eroğlu, E. B., &amp; Binici, K. (2024). Makine Öğrenmesi Modellerini Kullanarak Akademik Veri Tabanlarına İlişkin Tahminler Oluşturma. <i>Bilgi Yönetimi</i>, 7(2), 225-251. <a href="https://doi.org/10.33721/by.1491489">https://doi.org/10.33721/by.1491489</a></p> <p>Coğrafya Bölümünde aşağıda bilgileri belirtilen on üç adet yayın bulunmaktadır.</p> <p>1) Bendimahi Çayı (Van Gölü Kapalı Havzası) Hidrolojik Kuraklık Analizi, MUSTAFA MURAT KALE, NEŞE DUMAN, Yayın Yeri: Fırat Üniversitesi Sosyal Bilimler Dergisi, 2024.</p> <p>2) Morfometrik analizlerle taşkın duyarlılık değerlendirmesi: Şanlıurfa örneği MUSTAFA RECEP İRCAN MUSTAFA MURAT KALE, NEŞE DUMAN.</p> <p>3) 15 Mart 2023'te Şanlıurfa'da Meydana Gelen Sel ve Taşkın Oluşumunda Etkili Olan Coğrafi Faktörlerin Değerlendirilmesi MUSTAFA RECEP İRCAN MUSTAFA MURAT KALE, NEŞE DUMAN.</p> <p>4) Eğirdir Gölü alansal değişiminin uzaktan algılama ve coğrafi bilgi sistemleri yardımıyla analiz, MUSTAFA MURAT KALE, MUSTAFA ERİŞMİŞ, Yayın Yeri: International Journal of Geography and Geography Education, 2024.</p> <p>5) Program Felsefesi Açısından Revizyonlar: Coğrafya Öğretim Programı Örneği, NAZAN KARAKAŞ ÖZÜR, Yayın Yeri: Çankırı Karatekin Üniversitesi Sosyal Bilimler Enstitüsü Dergisi, 2024.</p> <p>6) Harita Tarihi Teorisi: Başlangıç ve Dönüşüm Bakımından Clima, Oikoumene ve Orbis Terrarum NAZAN KARAKAŞ ÖZÜR, Yayın Yeri: Çankırı Karatekin Üniversitesi Sosyal Bilimler Enstitüsü Dergisi, 2024.</p> <p>7) Bitlis Çayı Havzası'nda Çığ Oluşumuna Duyarlı Alanların Coğrafi Bilgi Sistemleri İle Tespit Edilmesi, MUSTAFA RECEP İRCAN, NEŞE DUMAN, Yayın Yeri:</p> |
|--|--|--|---|

|  |  |  |   |
|--|--|--|---|
|  |  |  | <p>Jeomorfolojik Arařtırmalar Dergisi / Journal of Geomorphological Researches, 2024.</p> <p>8) ANKIRI ORAKYERLER FOSİL LOKALİTESİNİN COĞRAFİ ÖZELLİKLERİ: FIRSATLAR VE RİSKLER Ankara Üniversitesi Dil ve Tarih-Cografya Fakültesi Dergisi, 2024 NAZAN KARAKAŞ ÖZÜR Anıl İevent Tuncay.</p> <p>Doęu Dilleri ve Edebiyatları Bölümünde 2024 yılsonu itibariyle bu alanda yayın bulunmamaktadır.</p> <p>Eęitim Bilimleri Bölümünde 2024 yılsonu itibariyle bu alanda yayın bulunmamaktadır.</p> <p>Felsefe Bölümünde sekiz adet yayın TR Dizinde taranan yayın yapılmıřtır.</p> <p>Psikoloji Bölümünde ařaęıda bilgileri belirtilen bir adet TR Dizin'de yer alan makale yayınlanmıřtır.</p> <p>1) Esmenur Yüksek, Rabia Yener ve öğretim elemanlarımızdan Dr. Öğr. Üyesi Arzu alıřkan Sarı'nın "Depremi Deneyimleme Türüne Baęlı Olarak Kiřilerdeki Kaygı ve Semptom Düzeylerinin İncelenmesi" bařlıklı arařtırma makalesi Psikolojik Arařtırma Perspektifleri Dergisi'nde yayınlanmıřtır.</p> <p>Sosyoloji Bölümünde beř adet yayın bulunmaktadır. Bölüm öğretim üyelerinden Prof. Dr. Kemal Dil, Arř. Gör. Dr. Yeliz Kendir Gök'ün ilk altı aylık dönemde alıřmaları bulunmaktadır. Son altı aylık dönemde ise Dr. Öğr. Üyesi Fatma Ceyda BAŐ'ın 2 (iki), Dr. Öğr. Üyesi Esra DEMİRKOL COLOSİO'nun 1 (bir) adet yayınları bulunmaktadır.</p> <p>Tarih Bölümünde dört adet yayın bulunmaktadır. Deęere ulařılmasında en etkili faktörlerden biri Tarih alanında TR-Dizin'de yeterli sayıda derginin dizinlenmesidir.</p> <p>Türk Dili ve Edebiyatı Bölümünde TR Dizin'de taranan dergilerde yedi adet yayın bulunmaktadır.</p> |
|--|--|--|---|



|   |           |           |           |  |
|---|-----------|-----------|-----------|--|
| <p>PG 2.3.4. ÜAK tarafından kabul edilen yayın evlerinde yayımlanmış kitap ve kitap bölümü sayısı (kümülatif)</p> | <p>20</p> | <p>35</p> | <p>43</p> | <p>Fakültemizin 2024 yılında ilgili performans göstergesi kapsamında hedeflediği değer 43 (kırk üç) iken; ÜAK tarafından kabul edilen yayın evlerinde yayımlanmış kitap ve kitap bölümü sayısı 35 (otuz beş) olarak gerçekleşmiştir. 2024 yılsonu itibariyle hedeflenen değere ulaşılmamıştır. Sonraki yıllarda performans göstergesinde hedefe ulaşılacağı düşünülmektedir.</p> <p>Batı Dilleri ve Edebiyatları Bölümünde bir adet yayın bulunmaktadır.</p> <p>1) İngiliz Dili ve Edebiyatı Anabilim Dalı Dr. Öğretim Üyesi Rabia Aksoy'un "Creativity&amp;Translation" başlıklı bölümü Aralık 2024 tarihinde Çizgi Kitabevi tarafından basılan <i>Uluslararası Dil, Edebiyat ve Çeviri Çalışmaları 3</i> başlıklı kitapta yayımlanmıştır.</p> <p>Bilgi ve Belge Yönetimi Bölümünde 2024 yılsonu itibariyle hedeflenen gösterge değeri gerçekleştirilememiştir.</p> <p>Coğrafya Bölümünde aşağıda bilgileri belirtilen altı adet yayın bulunmaktadır.</p> <p>1) Orta Anadolu Coğrafya Araştırmaları I, Bölüm Adı: Konya-Ereğli Havzası'nda Sulak Alan Gerilemesi, ATAOL MURAT, Yayın Yeri: Nobel, Editör: Türkan, Okan; Kale, M.Murat ISBN:978-625-393-323-4</p> <p>2) Orta Anadolu Coğrafya Araştırmaları I, Bölüm Adı: Anadolu'nun Nazar Boncuğu Meke Gölü, KALE MUSTAFA MURAT, Yayın Yeri:Nobel, Editör:Türkan Okan, KALE M. Murat ISBN:978-625-393-323-4</p> <p>3) Ankara Savaşı (1402) Çubuk'tan Culuk'a / Bir Yanılgıdan Dönüş, Mustafa Kalkan, Dr. Osman Gümüşçü, İlker Yiğit ISBN:9786256777811</p> <p>4) OSMANLI İMPARATORLU ĞUNDA COĞRAFYA VE KARTOGRAFYA Bölüm: BATILI KARTOGRAFLA RA GÖRE TÜRKİYE VE TÜRKLER (1100-1500) Arş. Gör Emre Doğandor, Prof. Dr. Osman Gümüşçü.</p> <p>5) OSMANLI İMPARATORLU ĞUNDA COĞRAFYA VE KARTOGRAFYA Batılı Haritalarda Kullanılan "Aladoli" Toponimi Üzerine Arş. Gör. Dr. Sevil Top Yılmaz.</p> <p>Doğu Dilleri ve Edebiyatları Bölümünde bir yayın bulunmaktadır.</p> <p>Eğitim Bilimleri Bölümünde aşağıda bilgileri belirtilen üç adet yayın bulunmaktadır.</p> <p>1) Coşkun, H. (2024). Boyama Kitabı/ Colouring Book / Malbuch. Uluslararası Yayınevi Ütopya</p> <p>Kitap bölümü:</p> <p>1) Uslukaya, A., &amp; Demirdiş, B. (2024). Eğitimde mükemmelliğe giden yolda 21. yüzyıl</p> |
|---|-----------|-----------|-----------|--|

|  |  |  |   |
|--|--|--|---|
|  |  |  | <p>becerileri. R. Atasoy, Ö. Çoban, M. T. Yalçın (Eds.). <i>Eğitimde mükemmellik haritası: Liderlik, beceriler ve başarı içinde</i>. (ss. 74-106). Eğitim.</p> <p>2) Demirdiş, B., &amp; Uslukaya, A. (2024). Motivasyon ve başarı ilişkisi: Eğitimde mükemmeliyetin psikolojik temelleri. R. Atasoy, Ö. Çoban, M. T. Yalçın (Eds.). <i>Eğitimde mükemmellik haritası: Liderlik, beceriler ve başarı içinde</i>. (ss. 137-159). Eğitim</p> <p>Felsefe Bölümünde bir adet uluslararası kitap, bir uluslararası kitap bölümü, bir ulusal kitap bölümü olmak üzere üç adet yayın bulunmaktadır.</p> <p>Psikoloji Bölümünde 2024 yılında iki kitap ve dört kitap bölümü yayınlanmıştır.</p> <p>1) Bölüm öğretim üyelerinden Doç. Dr. Aysun Ergül Topçu'nun aynı zamanda editörlüğünü yaptığı Psikolojide Yakın İlişkiler kitabında bir bölüm yazarlığı bulunmaktadır.</p> <p>2) Bölüm öğretim üyelerinden Dr. Öğr. Üyesi Arzu Çalışkan Sarı'nın da aynı kitapta bir kitap bölüm yazarlığı bulunmaktadır.</p> <p>3) Bölüm öğretim üyelerinden Dr. Öğr. Üyesi Ozan Kayar'ın editörlüğünü yaptığı ve aynı zamanda bölüm yazarı olarak katkıda bulunduğu "Klinik Psikoloji Çalışmaları" adlı kitap, Yaz Yayınları tarafından yayımlanmıştır.</p> <p>4) Bölüm öğretim elemanlarından Arş. Gör. Dr. Merve Koçak Çapkın'ın bölüm yazarlığı yaptığı "Farklı Disiplinlerin Bakış Açılarında Kadın ve Suç Profilleri" kitabı Anı Yayıncılık tarafından yayımlanmıştır.</p> <p>Sosyoloji Bölümünde öğretim üyelerinden Prof. Dr. Kemal DİL'in bir, Arş. Gör. Dr. Esra ASLAN'ın bir, Arş. Gör. Dr. Yeliz KENDİR GÖK'ün iki olmak üzere toplamda dört adet yayın bulunmaktadır.</p> <p>Tarih Bölümünde Atatürk Araştırma Merkezi yayınlarından bir kitap yayınlanmıştır. Kitap ve kitap bölümlerinin gerek ÜAK doçentlik gerek ÇAKÜ atama yükselme şartları yönetmeliğinde bir makaleden daha az puanlanması bu alandaki hedefe ulaşılmasını olumsuz etkilemektedir.</p> <p>Türk Dili ve Edebiyatı Bölümünde toplamda on adet yayın bulunmaktadır. Öğretim üyeleri tarafından yedi adet kitap bölümü ve üç adet çeviri kitap hazırlanmıştır.</p> |
|--|--|--|---|

|  |    |    |    |   |
|--|----|----|----|---|
| <p>PG 2.3.5. Uluslararası kongre ve sempozyumlarda sunulmuş tam metin bildiri sayısı (kümülatif)</p> | 20 | 24 | 29 | <p>Fakültemizin 2024 yılında ilgili performans göstergesinde hedeflediği değer 29 (yirmi dokuz) iken; uluslararası kongre ve sempozyumlarda sunulmuş tam metin bildiri sayısı 24 (yirmi dört) olarak gerçekleşmiştir. Maddi kısıtlar sebebiyle 2024 yılsonu itibariyle hedeflenen değere ulaşılmamıştır. Sonraki yıllarda performans göstergesinde hedefe ulaşılabileceği düşünülmektedir.</p> <p>Batı Dilleri ve Edebiyatları Bölümünde bir adet yayın bulunmaktadır. İngiliz Dili ve Edebiyatı Anabilim Dalı Öğretim Üyesi Rabia Aksoy, “Literary Transculturation: Reflection of Metaphors in Cevat Çapan’s Rendering of William Butler Yeats’ Poetry” başlıklı bildirisini 8-9 Mart 2024 tarihinde Ankara’da düzenlenen Uluslararası Ankara İnsan ve Toplum Bilimleri Kongresi’nde sunmuştur.</p> <p>Bilgi ve Belge Yönetimi Bölümünde 2024 yılsonu itibariyle hedeflenen gösterge değeri gerçekleştirilmemiştir.</p> <p>Coğrafya Bölümünde uluslararası kongre ve sempozyumlarda Coğrafya Bölümü öğretim üyeleri, Doç. Dr. M. Murat KALE ve Doç. Dr. Nazan KARAKAŞ ÖZÜR tarafından iki tam metin bildiri sunulmuştur.</p> <p>Doğu Dilleri ve Edebiyatları Bölümünde yayın bulunmaktadır.</p> <p>Eğitim Bilimleri Bölümünde bölüm öğretim elemanları tarafından sunulan üç adet bildiri bulunmaktadır.</p> <p>1) Akyazı, M., Coşkun, H., Lafcı, M., ünal, E., Saraçoğlu, N. N., Ekşi, İ. &amp; Bektaş, y. (2024). Eğitimi Açısından İnsan Hakları, Yurttaşlık ve Demokrasi Konusunun İncelenmesi. Ankara İl Milli Eğitim Müdürlüğü II. Ankara Ulusal Eğitim Yönetimi Kongresi 28-29-30 Mayıs 2024 Ankara (28-29-20 Mayıs 2024 II. AUEYK Mogan MTAL- Ankara)</p> <p>2) Uslukaya, A. (2024, November 2–3). <i>Okul müdürlerinin güçlendirici liderlik davranışlarının geliştirilmesi: Bir olgubilim çalışması</i> (pp. 67–73). III. International Fırat Scientific Research Congress, Elazığ, Türkiye.</p> <p>3) Uslukaya, A. (2024, November 2–3). <i>Okul müdürlerinin etik liderlik davranışları ile öğretmenlerin sessiz istifa davranışı arasındaki ilişki</i> (pp. 84–90). III. International Fırat Scientific Research Congress, Elazığ, Türkiye.</p> <p>Felsefe Bölümünde hedeflenen değere ulaşılamamıştır. Bunun yerine uluslararası kongre ve sempozyumlarda üç adet özet bildiri sunulmuştur.</p> |
|--|----|----|----|---|

|  |  |  |   |
|--|--|--|---|
|  |  |  | <p>Psikoloji Bölümünde 2024 yılsonu itibariyle hedeflenen iki adet yayın hedefine ulaşılmıştır. Toplamda üç yayın yapılmıştır.</p> <ol style="list-style-type: none"><li>1) Bölüm öğretim üyelerinden Doç. Dr. Deniz İlkiz Dikmeer Kapadokya Üniversitesi tarafından 11.05.2024 tarihinde düzenlenen Afet Yönetiminde Fizyoterapi ve Rehabilitasyon Sempozyumunda "Afetlerde Psikolojik İlk yardım" başlıklı sunum ile panelistlik yapmıştır.</li><li>2) Bölüm öğretim üyelerinden Dr. Öğr. Üyesi Temel Kalafat, Dijital Dünyada İnsan ve Eğitim Dönüşüm Kongresinde Düzenleme Kurulu Üyeliğinin yanında ayrıca davetli Konuşmacı olarak konuşma yapmıştır.</li><li>3) Bölüm öğretim üyelerinden Dr. Temel Kalafat 15. ICONTE: Uluslararası Eğitimde Yeni Yönelimler Kongresi'nde Düzenleme Kurulu ve Bilim Kurulu Üyeliği yapmıştır.</li></ol> <p>Sosyoloji Bölümünde Prof. Dr. Kemal DİL'in bir, Dr. Öğr. Üyesi Hakkı KALAYCI'nın bir olmak üzere iki adet yayın bulunmaktadır.</p> <p>Tarih Bölümünde bir adet uluslararası kongre bildirisi tam metin ile yayınlanmış ve hedef değere ulaşılmıştır. Bu alanda özellikle son yıllarda uluslararası nitelikte kongre ve sempozyumların sayısının azalması hedef değere ulaşılmasını negatif etkileyen unsurlar arasındadır.</p> <p>Türk Dili ve Edebiyatı Bölümünde bölüm öğretim üyeleri tarafından on iki adet bildiri sunulmuştur.</p> |
|--|--|--|---|

| A4   |                  | <b>A 4:Ekonomik ve Sosyal Etki Yaratan Girişimcilik Faaliyetleri Sunulması</b>  |   |  |
|--|------------------|---|---|--|
| H4.4.  |                  | SH 4.4 Ekolojik İnovasyon farkındalığını arttırıcı faaliyetler yapmak.  |   |  |
| H1.1 Performansı   |                  | (Strateji Geliştirme Daire Başkanlığı Tarafından Doldurulacaktır)   |   |  |
| SORUMLU BİRİM  |                  | İdari ve Mali İşler Daire Başkanlığı - Personel Daire Başkanlığı<br>-Yapı İşleri ve Teknik Daire Başkanlığı – Tüm Akademik Birimler |   |  |
| Performans Göstergesi  | Hedef Etkisi (%) | İzleme Dönemindeki Gerçekleşme Değeri   | İzleme Dönemindeki Yılsonu Hedeflenen Değer | Plan Başlangıç Dönemindeki Değerdan Yılsonu Hedeflenen Değere Ulaşıldı mı? (Detaylı Açıklama)  |
| <b>PG 4.4.1. Çevre bilincinin artırılmasına yönelik düzenlenen etkinlik sayısı (ders, seminer, toplantı, vb.) (yıllık)</b> | 25               | 0   | 0   | Fakültemiz tarafından 2024 yılında ilgili performans göstergesi kapsamında belirlenen bir hedef bulunmamakta olup; Sosyoloji Bölümü müfredatında Çevre Sosyolojisi dersi verilmektedir. Bölüm öğretim üyelerinden Prof. Dr. Kemal DİL'in bir adet etkinliği bulunmaktadır. Ayrıca bölüm öğretim elemanı Arş. Gör. Dr. Ali EĞİ'nin danışmanı olduğu Ekoloji Topluluğu ile üniversitede 2024 yılı içerisinde 25 litre belgesel gösterimi yapılmıştır. Coğrafya Bölümünde çevre bilincinin artırılmasına yönelik düzenlenen üç adet etkinlik bulunmaktadır. Bu kapsamda Tuz Mağarası arazi gezileri ve turizm rehberliği ve coğrafi bilgi bağlamında Çankırı isimli konferans düzenlenmiştir. |

| A5   |            | <b>A 5: Kalite Güvence Sistemi Sürekliliğini Destekleyen Yönetimsel Faaliyetlerin Gerçekleştirilmesi</b> |   |   |
|--|------------|--|---|---|
| H5.1.  |            | SH 5.1 Kurumsal yönetim anlayışını güçlendirmek.   |   |   |
| H1.1 Performansı   |            | (Strateji Geliştirme Daire Başkanlığı Tarafından Doldurulacaktır)  |   |   |
| SORUMLU BİRİM  |            | Tüm Birimler   |   |   |
| Performans Göstergesi  | Etkisi (%) | İzleme Dönemindeki Gerçekleşme Değeri  | İzleme Dönemindeki Yılsonu Hedeflenen Değer | Plan Başlangıç Dönemindeki Değerden Yılsonu Hedeflenen Değere Ulaşıldı mı? (Detaylı Açıklama) |
| PG 5.1.1. Akademik birimleri tanımlayacak logo, slogan vb. sayısı (yıllık) | 20         | 1  | 1   | Fakültemizin hâlihazırda bir logosu bulunmaktadır. Hedef değer gerçekleştirilmiştir.          |

### Diğer Hususlar

Yukarıda açıklanmayan herhangi bir mevzu bulunmamaktadır.

## III- FAALİYETLERE İLİŞKİN BİLGİ VE DEĞERLENDİRMELER

### A- Mali Bilgiler

2024 yılı içerisinde Fakültemize Genel Bütçeden toplam **118.559.724,00** TL ödenek tahsis edilmiş olup, **118.440.644,00** TL harcama gerçekleşmiştir.

2024 yılında Fakültemiz II. Öğretim programlarına kayıtlı öğrencilerin harç gelirlerinden, ikinci öğretim bütçesi olarak toplam **526.623** TL tahsis edilmiş olup toplam **483.757** TL ödenek harcanmıştır.

2024 yılı genel bütçesinin 01 ekonomik kodunda bulunan personel giderleri tertibine, yıl içerisinde II. öğretim gelirleri ile birlikte toplam **106.465.584,00** TL ödenek fakültemizin kullanımına sunulmuştur. Bu kalemden **106.396.056,00** TL personel gideri gerçekleştirilmiştir.

2024 yılı genel bütçesinin 02 ekonomik kodunda bulunan Sosyal Güvenlik Kurumlarına Devlet Primi Giderleri tertibine, yıl içerisinde toplam **11.089.410,00** ödenek eklenerek fakültemizin kullanımına sunulmuş olup bu kalemden **11.089.269,00** TL sosyal güvenlik prim giderleri için harcanmıştır.

2024 yılı genel bütçesinin 03 ekonomik kodunda bulunan Mal ve Hizmet Alım Giderleri tertibine, yıl içerisinde II. öğretim gelirleri ile birlikte toplam **1.004.730,00** TL ödenek eklenerek, bunun **955.320,00** TL'si tüketime yönelik mal ve malzeme alımları, yolluklar, hizmet alımları, menkul mal alım bakım ve onarım giderleri harcanmıştır.

Ayrıca Fakültemizde 2024 yılında yaz okulu gerçekleştirilmemiştir.

## 1- Bütçe Uygulama Sonuçları

### 1.1- Bütçe Giderleri

|   | 2024 BÜTÇE BAŞLANGIÇ ÖDENEĞİ | 2024 GERÇEKLEŞME TOPLAMI | GERÇEKLEŞME ORANI |
|---|------------------------------|--------------------------|-------------------|
|   | TL                           | TL                       | %                 |
| <b>Bütçe Giderleri Toplamı</b>  | <b>118.559.724,00</b>        | <b>118.440.644,00</b>    | <b>%99,89</b>     |
| <b>01-Personel Giderleri</b>  | <b>105.938.961,00</b>        | <b>105.912.299,00</b>    | <b>%99,97</b>     |
| <b>01-Personel Giderleri (II. Öğretim Gelirleri ile Toplam Değer)</b> | <b>106.465.584,00</b>        | <b>106.396.056,00</b>    | <b>%99,93</b>     |
| <b>02-Sosyal Güvenlik Kurumlarına Devlet Primi Giderleri</b>          | <b>11.089.410,00</b>         | <b>11.089.269,00</b>     | <b>%99,99</b>     |
| <b>03-Mal ve Hizmet Alımı Giderleri</b>                               | <b>1.004,730,00</b>          | <b>955.320,00</b>        | <b>%95,08</b>     |
| <b>05-Cari Transferler</b>  |                              |                          |                   |
| <b>06-Sermaye Giderleri</b>   |                              |                          |                   |

### 1.2- Bütçe Gelirleri

|                                     | 2024 BÜTÇE BAŞLANGIÇ ÖDENEĞİ | 2024 GERÇEKLEŞME TOPLAMI | GERÇEKLEŞME ORANI |
|-------------------------------------|------------------------------|--------------------------|-------------------|
|                                     | TL                           | TL                       | %                 |
| <b>Bütçe Gelirleri Toplamı</b>      |                              |                          |                   |
| <b>02-Vergi Dışı Gelirler</b>       | <b>3.200.000</b>             | <b>768.495,73</b>        | <b>%24</b>        |
| <b>03- Sermaye Gelirleri</b>        |                              |                          |                   |
| <b>04-Alınan Bağış ve Yardımlar</b> |                              |                          |                   |

## 2- Temel Mali Tablolara İlişkin Açıklamalar

2024 yılı ikinci öğretim bütçe gelirleri toplam ödenek miktarı 526.623 TL olarak gerçekleşmiştir.

## 3- Mali Denetim Sonuçları

2024 yılında Fakültemizde denetim yapılmamıştır. Fakültemizde eksik ya da fazla ödeme yapılmamıştır. Ambarlarımızda herhangi bir noksanlık bulunmamakta olup, ambarlarımız son derece düzenlidir.

## 4- Diğer Hususlar

2024 yılı itibariyle Fakülte binamız 11 yılını doldurmuştur. Edebiyat Fakültesi kapatılmış, yerine İnsan ve Toplum Bilimleri Fakültesi kurulmuştur.

## B- Performans Bilgileri

Daha önce planlı olarak Nisan ve Ekim ayları olmak üzere yılda 2 kere çıkartılan KAREFAD dergisinin 2024 yılında 1. ve 2. sayıları elektronik ortamda çıkarılmıştır. Fakültemizde 2024 yılında idari personel sayısı 10 olarak gerçekleşmiştir.

### 1- Faaliyet ve Proje Bilgileri

#### 1.1- Faaliyet Bilgileri

| Faaliyet Türü  | Sayısı     |
|--|------------|
| Sempozyum ve Kongre  | 33         |
| Konferans  | 37         |
| Panel  | 18         |
| Seminer  | 12         |
| Açık Oturum  | 0          |
| Söyleşi  | 14         |
| Tiyatro  | 3          |
| Konser   | 1          |
| Sergi  | -          |
| Turnuva  | 1          |
| Teknik Gezi  | 15         |
| Eğitim Seminerleri   | 20         |
| Ulusal Toplantı  | 1          |
| Diğer (Açık hava Etkinlikleri, Eğlence, Çay, Dj Partisi, Törenler, Ziyaretler, Geziler v.b.) | 18         |
| Çalıştay   | 1          |
| Film Gösterimi   | 3          |
| Bağış ve Yardım Kampanyası(Kan Bağışı)   | -          |
| Bilgilendirme ve Tanıtım Toplantısı  | 13         |
| Anma Törenleri   | 7          |
| Açılış ve Kapanış Törenleri  | 4          |
| Öğrenci Oryantasyon Semineri   | 17         |
| <b>TOPLAM</b>  | <b>218</b> |

Fakültemizde 2024 yılı içerisinde faaliyet türleri toplamı 218'dir.

#### 1.2- Yayınlarla İlgili Faaliyet Bilgileri

Fakültemizde ilk olarak 2013 yılı içerisinde basımına başlanan Fakültemiz Dergisi (KAREFAD) Nisan ve Ekim aylarında olmak üzere yılda 2 kez basılmaktadır. 2024 yılında Nisan ve Ekim aylarında 1. ve 2. sayıları elektronik ortamda çıkarılmıştır.

| Yayın Türü          | Sayısı |
|---------------------|--------|
| Uluslararası Makale | 77     |
| Ulusal Makale       | 21     |



|                      |     |
|----------------------|-----|
| Uluslararası Bildiri | 29  |
| Ulusal Bildiri       | 5   |
| Uluslararası Kitap   | 30  |
| Ulusal Kitap         | 16  |
| Diğer Yayınlar       | 15  |
| Atıflar              | 864 |

### 1.3- Üniversiteler Arasında Yapılan İkili Anlaşmalar

#### 1.3.1- Üniversiteler Arasında Yapılan İkili Anlaşmalar

| Üniversite | Ülke | Bölüm |
|------------|------|-------|
|            |      |       |
|            |      |       |
|            |      |       |
|            |      |       |

#### 1.3.2- Yabancı Yükseköğretim Kurumları ile İmzalanan İşbirliği Protokolleri

| Sıra | Kurum Adı | Şehir/Ülke | İmzalandığı Yıl/Kapsamı |
|------|-----------|------------|-------------------------|
|      |           |            |                         |
|      |           |            |                         |
|      |           |            |                         |

#### 1.3.3- 2024 Yılı Üniversiteler Arasında Yapılan İkili Anlaşmalar (Farabi)

| Üniversite Adı | Anlaşmanın İçeriği |
|----------------|--------------------|
|                |                    |
|                |                    |
|                |                    |
|                |                    |

### 1.4- Proje Bilgileri

| Bilimsel Araştırma Proje Sayısı |                                |  |        |                             |                                |
|---------------------------------|--------------------------------|--|--------|-----------------------------|--------------------------------|
| Projeler                        | 2024                           |  |        |                             |                                |
|                                 | Önceki Yılandan Devreden Proje | Yıl İçinde Eklenen Proje                   | Toplam | Yıl içinde Tamamlanan Proje | Toplam Ödenek TL               |
| DPT                             | 4<br>(Sosyoloji Bölümü)        |  | 4      |                             |                                |
| TÜBİTAK                         | 1<br>(Psikoloji Bölümü)        | 1<br>(Batı Dilleri ve Edebiyatları Bölümü) | 2      |                             | 9.000 TL<br>(Psikoloji Bölümü) |
|                                 | 3<br>(Sosyoloji Bölümü)        | 1<br>(Sosyoloji Bölümü)                    | 4      | 1<br>(Sosyoloji Bölümü)     |                                |

|   |   |   |           |   |   |
|---|---|---|-----------|---|---|
| <b>A.B.</b>                                   | <b>5</b><br><b>(Sosyoloji</b><br><b>Bölümü)</b> |   | <b>5</b>  |   |   |
| <b>Bilimsel Araştırma</b><br><b>Projeleri</b> |   | <b>3</b><br><b>(Bilgi ve</b><br><b>Belge</b><br><b>Yönetimi</b><br><b>Bölümü)</b> | <b>3</b>  |   | <b>350000 TL</b><br><b>(Bilgi ve</b><br><b>Belge</b><br><b>Yönetimi</b><br><b>Bölümü)</b> |
|   |   | <b>1</b><br><b>(Psikoloji</b><br><b>Bölümü)</b>                                   | <b>1</b>  |   | <b>24.845,00 TL</b><br><b>(Psikoloji</b><br><b>Bölümü)</b>                                |
|   | <b>3</b><br><b>(Sosyoloji</b><br><b>Bölümü)</b> | <b>1</b><br><b>(Sosyoloji</b><br><b>Bölümü)</b>                                   | <b>4</b>  |   |   |
|   |   | <b>1</b><br><b>(Tarih</b><br><b>Bölümü)</b>                                       | <b>1</b>  | <b>1</b><br><b>(Tarih</b><br><b>Bölümü)</b> |   |
| <b>TAGEM</b>                                  | <b>4</b><br><b>(Sosyoloji</b><br><b>Bölümü)</b> |   | <b>4</b>  |   |   |
| <b>Kalkınma Ajansı</b>                        | <b>4</b><br><b>(Sosyoloji</b><br><b>Bölümü)</b> |   | <b>4</b>  |   |   |
| <b>Diğer</b>                                  | <b>4</b><br><b>(Sosyoloji</b><br><b>Bölümü)</b> |   | <b>4</b>  |   |   |
| <b>TOPLAM</b>                                 | <b>28</b>                                       | <b>8</b>  | <b>36</b> | <b>2</b>                                    |   |

#### **IV- KURUMSAL KABİLİYET ve KAPASİTENİN DEĞERLENDİRİLMESİ**

##### **A- Üstünlükler**

Öğretim üyesi bakımından kaliteli ve saha çeşitliliğine sahip A kadroya sahip oluşumuz; öğretim üyesi ihtiyacımızın idare tarafından karşılanabilir olması, kampüs içerisinde yeni ve modern binalara sahip oluşumuz ve Ankara'ya yakınlığımız üstün yönlerimizdir. Ayrıca işbirliğine açık, şeffaf ve hesap verebilir olma çabası ve gayreti ile Fakültemizde görev yapan tüm personelin özverili, öğrenmeye, araştırmaya ve öğretmeye açık, vizyon sahibi, ufku geniş, idealist, dinamik ekip olması önemli üstün üstünlüklerimizdendir.

##### **B- Zayıflıklar**

Her geçen yıl büyüyen ve kontenjanların tam olarak aktif edilecek bölümleriyle birlikte Fakültemiz derslikleri ile bürolar yetersiz kalmaya başlayacaktır. İdari personel sayısının az olması.

##### **C- Değerlendirme**

Fakültemiz ve Üniversitemiz Ankara'ya yakın oluşumuz sebebiyle birçok imkânlarla ulaşmada kaliteli öğretim üyelerinin üniversitemizi tercih etmesi noktasında bizi rahatlatmaktadır. Kuruluşun güçlüklerini çalışkan ve özverili personelimizle aşmaya çalışmaktayız. Geleceğe ümitle bakmaktayız.

#### **V- ÖNERİ ve TEDBİRLER**

Yukarıda sunulan bilgiler ışığında; İnsan ve Toplum Bilimleri Fakültesinin 2024 yılı itibarı ile mevcut durum tespiti yapılmıştır. Yapılan tespitler sonucunda aşağıda yer alan öneriler hazırlanmıştır.

1. Öğrencilerin boş vakitlerini değerlendirmeleri ve beceri kazanmaları için ilgi alanlarına ve yeteneklerine uygun kursların açılması ve buralara yönlendirilmeleri, eğitim ve öğretim faaliyetlerimizde başarılı olmamıza yardımcı olacaktır.
2. Güncel mevzuatın takibinin sağlanması, akademik ve idari işlerin daha sağlıklı yürütülmesi amacıyla hizmet içi eğitimlerin sık sık yapılması Fakültemiz personelinin gelişimi açısından faydalı olacağı düşünülmektedir.
3. Akademik ve idari işlerin daha sağlıklı yürütülebilmesinin ancak yeterli sayıda ve kaliteli idari personelle gerçekleştirilebileceği göz önünde bulundurulmalıdır. Ayrıca Fakültemiz öğrenci sayısı, akademik personel sayısı ve Fakültemiz bünyesinde yer alan bölümler göz önünde bulundurulduğunda idari personel sayımızın artırılması idari iş ve işlemlerin etkin ve verimli yürütülmesi açısından önem arz etmektedir.

## İÇ KONTROL GÜVENCE BEYANI<sup>[1]</sup>

Harcama yetkilisi olarak yetkim dâhilinde;

Bu raporda yer alan bilgilerin güvenilir, tam ve doğru olduğunu beyan ederim.

Bu raporda açıklanan faaliyetler için idare bütçesinden harcama birimimize tahsis edilmiş kaynakların etkili, ekonomik ve verimli bir şekilde kullanıldığını, görev ve yetki alanım çerçevesinde iç kontrol sisteminin idari ve mali kararlar ile bunlara ilişkin işlemlerin yasallık ve düzenliliği hususunda yeterli güvenceyi sağladığını ve harcama birimizde süreç kontrolünün etkin olarak uygulandığını bildiririm.

Bu güvence, harcama yetkilisi olarak sahip olduğum bilgi ve değerlendirmeler, iç kontroller, iç denetçi raporları ile Sayıştay raporları gibi bilgim dâhilindeki hususlara ve benden önceki harcama yetkilisinden almış olduğum bilgilere dayanmaktadır.<sup>[2]</sup>

Burada raporlanmayan, idarenin menfaatlerine zarar veren herhangi bir husus hakkında bilgim olmadığını beyan ederim.<sup>[3]</sup>(İnsan ve Toplum Bilimleri Fakültesi-20.01.2025)

Prof. Dr. Coşkun POLAT  
Dekan

### Not:

<sup>[1]</sup> Harcama yetkilileri tarafından imzalanan iç kontrol güvence beyanı birim faaliyet raporlarına eklenir.

<sup>[2]</sup> Yıl içinde harcama yetkilisi değişmişse “benden önceki harcama yetkilisi/yetkililerinden almış olduğum bilgiler” ibaresi de eklenir.

<sup>[3]</sup> Harcama yetkilisinin herhangi bir çekincesi varsa bunlar liste olarak bu beyana eklenir ve beyanın bu çekincelerle birlikte dikkate alınması gerektiği belirtilir.